

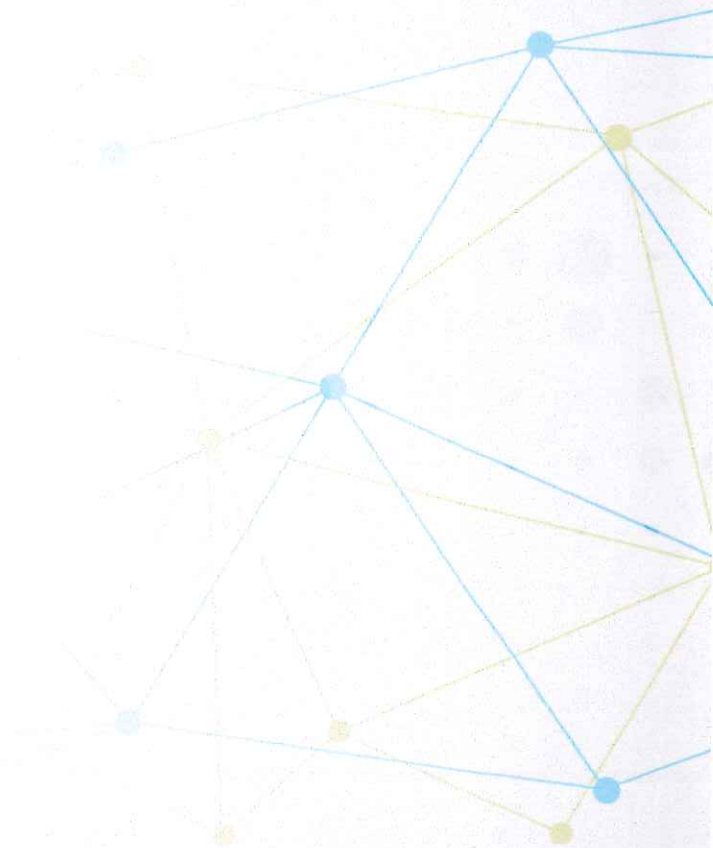


# คู่มือคำอธิบายตัวชี้วัด

แผนกลยุทธ์ (พ.ศ. 2560 - 2564)

คณะอุตสาหกรรมและเทคโนโลยี

(ฉบับปรับปรุง พ.ศ. 2563)



## งานบริหารและวางแผน

### คณะอุตสาหกรรมและเทคโนโลยี

มหาวิทยาลัยเทคโนโลยีราชมงคลรัตนโกสินทร์ วิทยาเขตวังไกลกังวล

# คู่มือคำอธิบายตัวชี้วัด

แผนกลยุทธ์ (พ.ศ. 2560 - 2564) คณะอุตสาหกรรมและเทคโนโลยี  
(ฉบับปรับปรุง พ.ศ. 2563)

จัดทำโดย

งานบริหารและวางแผน คณะอุตสาหกรรมและเทคโนโลยี  
มหาวิทยาลัยเทคโนโลยีราชมงคลรัตนโกสินทร์ วิทยาเขตวังไกลกังวล

## วิสัยทัศน์ (Vision)

เป็นผู้นำทางวิชาการแห่งสังคมการประกอบการ

## พันธกิจ

1. พัฒนาบัณฑิตนักปฏิบัติที่มีองค์ความรู้ด้านเทคโนโลยี การสร้างสรรค์และการจัดการสู่สังคมการประกอบการ
2. ผลิตผลงานวิจัยที่สร้างองค์ความรู้ สิ่งประดิษฐ์ นวัตกรรมและงานสร้างสรรค์ที่สามารถนำไปใช้ประโยชน์ต่อชุมชนและประเทศชาติ
3. ให้บริการทางด้านวิชาการแก่ชุมชนและสังคม
4. ทำนุบำรุงศิลปวัฒนธรรมรักษาสิ่งแวดล้อมและให้ความสำคัญกับภูมิปัญญาท้องถิ่น
5. บริหารจัดการองค์กรด้วยธรรมาภิบาลเพื่อเข้าสู่องค์กรคุณภาพตามเกณฑ์ที่ได้มาตรฐาน
6. พัฒนาศักยภาพของคณะสู่ระดับประเทศ

## ประเด็นยุทธศาสตร์

1. พัฒนาการจัดการเรียนรู้ที่มุ่งเน้นองค์ความรู้ด้านเทคโนโลยี การสร้างสรรค์และการจัดการสู่สังคมการประกอบการ
2. ส่งเสริมสนับสนุนให้มีงานวิจัย สิ่งประดิษฐ์ นวัตกรรมและงานสร้างสรรค์ ที่เป็นประโยชน์ต่อชุมชน สังคมและประเทศชาติ
3. ให้บริการวิชาการที่เป็นประโยชน์ต่อชุมชนและสังคม
4. ทำนุบำรุงศิลปวัฒนธรรมรักษาสิ่งแวดล้อมและให้ความสำคัญกับภูมิปัญญาท้องถิ่น
5. ส่งเสริมสนับสนุนให้มีการบริหารจัดการองค์กรเชิงหลักธรรมาภิบาลและพัฒนาบุคลากรทุกระดับ เพื่อเข้าสู่องค์กรคุณภาพตามเกณฑ์ที่ได้มาตรฐาน
6. พัฒนาศักยภาพของคณะสู่ระดับประเทศ

## ค่านิยม มหาวิทยาลัยเทคโนโลยีราชมงคลธัญบุรี

MOVE UP ยกระดับพร้อมขับเคลื่อน

โดยมีคำจำกัดความของ “MOVE UP” ดังนี้

M = Move to Innovation	ก้าวสู่นวัตกรรม
O = Ownership	สำนึกความเป็นเจ้าขององค์กร
V = Value	สอนสร้างเสริมเพิ่มคุณค่า
E = Ethics	ศรัทธาหลักธรรมาภิบาล
U = Unity	สมัครสมานสามัคคี
P = Performance	ประสิทธิภาพที่มีวินัย

## สัญลักษณ์ของค่านิยม

RATTANAKOSIN  
**MOVEUP**

## ตัวชี้วัดประเด็นยุทธศาสตร์ที่ 1

พัฒนาการจัดการเรียนรู้ที่มุ่งเน้นองค์ความรู้ด้านเทคโนโลยี การสร้างสรรค์  
และการจัดการสู่สังคมการประกอบการ

ตัวชี้วัดที่ 1 : ร้อยละบัณฑิตนักปฏิบัติการที่มีองค์ความรู้ด้านเทคโนโลยี การสร้างสรรค์และจัดการสามารถก้าวเข้าสู่สังคมการประกอบการ

หน่วยนับ : ร้อยละ

ช่วงเวลาการเก็บข้อมูล : บัณฑิตที่สำเร็จการศึกษาปีการศึกษาที่ผ่านมา

คำอธิบาย :

บัณฑิตนักปฏิบัติการ หมายถึง บัณฑิตที่สำเร็จการศึกษาระดับปริญญาตรีทุกหลักสูตร ของคณะอุตสาหกรรมและเทคโนโลยี มหาวิทยาลัยเทคโนโลยีราชมงคลรัตนโกสินทร์ มีคุณภาพที่สถานประกอบการหรือผู้ใช้บัณฑิตยอมรับเข้าทำงาน

สถานประกอบการ หมายถึง สถานประกอบการที่รับบัณฑิตเข้าปฏิบัติงาน

สูตรการคำนวณ :

$$\text{ร้อยละ} = \frac{\text{จำนวนบัณฑิตที่ได้งานทำและประกอบอาชีพอิสระภายใน 1 ปี}}{\text{จำนวนบัณฑิตที่ตอบแบบสอบถามทั้งหมด}} \times 100$$

หมายเหตุ : การคำนวณค่าร้อยละนี้ไม่นำบัณฑิตที่ศึกษาต่อ เกณฑ์ทหาร อุปสมบท และบัณฑิตที่มีงานทำแล้ว แต่ไม่ได้เปลี่ยนงานมาพิจารณา และ จำนวนบัณฑิตที่ใช้เป็นตัวแทนไม่น้อยกว่า 70% ของจำนวนบัณฑิตทั้งหมด

ข้อมูลที่ต้องรายงาน :

1. แบบสำรวจภาวะการมีงานทำของบัณฑิต
2. รายงานสรุปภาวะการมีงานทำของบัณฑิต

เป้าหมาย :

ปี 2560	ปี 2561	ปี 2562	ปี 2563	ปี 2564
82	84	88	90	92

ผู้กำกับตัวชี้วัด : คณบดีคณะอุตสาหกรรมและเทคโนโลยี

ผู้รับผิดชอบตัวชี้วัด : รองคณบดีฝ่ายกิจการนักศึกษา

ผู้รวบรวมและรายงานผลตัวชี้วัด : งานกิจการนักศึกษา/ด้านกิจกรรมนักศึกษา

ตัวชี้วัดที่ 2 : ร้อยละของหลักสูตรที่มีการบูรณาการการเรียนการสอนกับงานวิจัย /บริการวิชาการ /ศิลปวัฒนธรรม

หน่วยนับ : ร้อยละ

ช่วงเวลาการเก็บข้อมูล : ปีการศึกษา

คำอธิบาย :

หลักสูตรทุกหลักสูตรระดับปริญญาตรี ที่มีรายวิชาที่กำหนดให้มีกิจกรรมบูรณาการด้านการเรียนการสอนที่บูรณาการกับการวิจัย/การบริการวิชาการ/หรือศิลปวัฒนธรรมครบทั้งสามด้าน โดยสะท้อนจากกิจกรรมในชั้นเรียนของรายวิชา

สูตรการคำนวณ :

$$\text{ร้อยละ} = \frac{\text{จำนวนหลักสูตรที่มีการบูรณาการกิจกรรมการเรียนการสอนกับงานวิจัย/บริการวิชาการ/ศิลปวัฒนธรรม}}{\text{จำนวนหลักสูตรทั้งหมด}} \times 100$$

หมายเหตุ : ส่ง มคอ. เฉพาะรายวิชาที่มีกิจกรรมบูรณาการกิจกรรมการเรียนการสอนกับงานวิจัย /บริการวิชาการ /ศิลปวัฒนธรรม เท่านั้น

ข้อมูลที่ต้องรายงาน :

1. รายงานผลการดำเนินงานของรายวิชา (มคอ.5) แต่ละหลักสูตร
2. รายงานผลการดำเนินงานของหลักสูตร (มคอ.7) แต่ละหลักสูตร

เป้าหมาย :

ปี 2560	ปี 2561	ปี 2562	ปี 2563	ปี 2564
80	85	85	90	90

ผู้กำกับตัวชี้วัด : คณบดีคณะอุตสาหกรรมและเทคโนโลยี

ผู้รับผิดชอบตัวชี้วัด : รองคณบดีฝ่ายวิชาการและวิจัย

ผู้รวบรวมและรายงานผลตัวชี้วัด : งานวิชาการและวิจัย/ด้านหลักสูตร

ตัวชี้วัดที่ 3 : ร้อยละของหลักสูตรที่ดำเนินการให้นักศึกษาปฏิบัติสหกิจศึกษา

หน่วยนับ : ร้อยละ

ช่วงเวลาการเก็บข้อมูล : ปีการศึกษา

คำอธิบาย :

สหกิจศึกษา (Cooperative Education) คือ ระบบการศึกษาที่เน้นการปฏิบัติงานจริงในสถานประกอบการ หรือองค์กรผู้ใช้บัณฑิต อย่างเป็นระบบหรือการจัดการศึกษา ถือเป็นรูปแบบเชิงบูรณาการระหว่างการเรียนรู้การสอนกับการทำงานอย่างเป็นระบบ (Work Integrated Learning : WIL) โดยนักศึกษามีการปฏิบัติงานจริงในองค์กรผู้ใช้บัณฑิต จำนวนไม่น้อยกว่า 16 สัปดาห์ ทั้งนี้ นักศึกษาจะเป็นเสมือนเจ้าหน้าที่ หรือพนักงานปฏิบัติงานชั่วคราวในองค์กรผู้ใช้บัณฑิต (มิใช่ นักศึกษาฝึกงาน) นักศึกษาสหกิจศึกษาอาจจะได้รับเงินเดือน ค่าจ้าง สวัสดิการ หรือค่าตอบแทนอื่นตามความเหมาะสมจากองค์กรผู้ใช้บัณฑิต

ดังนั้น สหกิจศึกษา จึงเป็นการเปิดโอกาสให้นักศึกษาระดับปริญญาตรีสามารถเรียนรู้ และได้รับประสบการณ์จากการปฏิบัติงานในสถานประกอบการ/องค์กรผู้ใช้บัณฑิต อันจะเป็นการประยุกต์ใช้ความรู้ แนวคิด ทฤษฎี ให้สามารถนำไปใช้ในการทำงานจริง เป็นการเติมเต็มการจัดการเรียนการสอนในห้องเรียนซึ่งจะช่วยเสริมสร้างทักษะและประสบการณ์ที่ดีให้แก่ นักศึกษาที่จะสำเร็จการศึกษา เพื่อการเป็นบัณฑิตที่มีคุณภาพตามที่ตลาดแรงงานต้องการ

สูตรการคำนวณ :

$$\text{ร้อยละ} = \frac{\text{จำนวนหลักสูตรที่ดำเนินการให้นักศึกษาภาคฯ ปฏิบัติงานสหกิจศึกษา}}{\text{จำนวนหลักสูตรทั้งหมด}} \times 100$$

หมายเหตุ : ให้นำจำนวนหลักสูตรระดับปริญญาตรีทั้งหมด (ยกเว้น หลักสูตรที่มีความร่วมมือกับสถาบันการศึกษาในต่างประเทศ ซึ่งต้องจัดการศึกษาตามเงื่อนไขของสถาบันการศึกษานั้น และหลักสูตรใหม่ที่ยังไม่ถึงกำหนดระยะเวลาให้นักศึกษาออกปฏิบัติงานสหกิจศึกษา)

ข้อมูลที่ต้องรายงาน :

1. รายงานผลการดำเนินงานสหกิจศึกษาของคณะ/วิทยาลัย โดยแนบเอกสารส่งให้กองสหกิจศึกษา
2. หลักฐานจำนวนหลักสูตรที่มีแผนการเรียนสหกิจศึกษา โดยแนบเอกสารส่งให้กองสหกิจศึกษา

เป้าหมาย :

ปี 2560	ปี 2561	ปี 2562	ปี 2563	ปี 2564
80	85	90	95	74

ผู้กำกับตัวชี้วัด : คณบดีคณะอุตสาหกรรมและเทคโนโลยี

ผู้รับผิดชอบตัวชี้วัด : รองคณบดีฝ่ายกิจการนักศึกษา

ผู้รวบรวมและรายงานผลตัวชี้วัด : งานกิจการนักศึกษา/ด้านสหกิจศึกษาและฝึกงาน

มาตรการ/กลวิธี

1. คณะ/วิทยาลัย จัดทำแผนให้ทุกหลักสูตรมีการดำเนินงาน โดยให้นักศึกษาเข้าร่วมปฏิบัติสหกิจศึกษาทุกหลักสูตร

ตัวชี้วัดที่ 4 : ร้อยละของหลักสูตรที่มีรายวิชาปฏิบัติเกินครึ่งของรายวิชาในกลุ่มวิชาชีพ

หน่วยนับ : ร้อยละ

ช่วงเวลาการเก็บข้อมูล : ปีการศึกษา

คำอธิบาย :

หลักสูตรระดับปริญญาตรีที่เปิดการเรียนการสอนในคณะอุตสาหกรรมและเทคโนโลยี มหาวิทยาลัย ที่มีจำนวนรายวิชาที่มีหน่วยกิตปฏิบัติ โดยคิดสัดส่วนเทียบกับรายวิชาทั้งหมดในกลุ่มวิชาชีพที่ระบุไว้ในโครงสร้างหลักสูตร ( นับทุกรายวิชาในหลักสูตรไม่ว่าปีการศึกษานั้นจะเปิดสอนในรายวิชานั้นหรือไม่ )

สูตรการคำนวณ / วิธีการเก็บข้อมูล :

$$\text{ร้อยละ} = \frac{\text{จำนวนหลักสูตรที่มีหน่วยกิตปฏิบัติในกลุ่มวิชาชีพเกินครึ่งของรายวิชาในกลุ่มวิชาชีพ}}{\text{จำนวนหลักสูตรทั้งหมด}} \times 100$$

ข้อมูลที่ต้องรายงาน : แบบรายงานข้อมูลหลักสูตรที่มีรายวิชาปฏิบัติ

เป้าหมาย :

ปี 2560	ปี 2561	ปี 2562	ปี 2563	ปี 2564
20	25	30	35	40

ผู้กำกับตัวชี้วัด : คณบดีคณะอุตสาหกรรมและเทคโนโลยี

ผู้รับผิดชอบตัวชี้วัด : รองคณบดีฝ่ายวิชาการและวิจัย

ผู้รวบรวมและรายงานผลตัวชี้วัด : งานวิชาการและวิจัย/ด้านหลักสูตร

มาตรการ/กลวิธี

1. มีการตรวจสอบหลักสูตรปรับปรุงทุกหลักสูตร ให้เป็นไปตามเกณฑ์ก่อนการนำเสนอสภาวิชาการและสภามหาวิทยาลัย



ตัวชี้วัดที่ 5 : ร้อยละความพึงพอใจของสถานประกอบการ/นายจ้างในด้านคุณภาพของบัณฑิตที่พึงประสงค์

หน่วยนับ : ร้อยละ

ช่วงเวลาการเก็บข้อมูล : ปีการศึกษา

คำอธิบาย :

กรอบมาตรฐานคุณวุฒิระดับอุดมศึกษาแห่งชาติ (Thai Qualifications Framework for Higher Education : TQF) ได้มีการกำหนดคุณลักษณะบัณฑิตที่พึงประสงค์ตามที่หลักสูตรกำหนดไว้ตาม มคอ.2 ซึ่งครอบคลุมผลการเรียนรู้อย่างน้อย 5 ด้าน คือ 1) ด้านคุณธรรมจริยธรรม 2) ด้านความรู้ 3) ด้านทักษะทางปัญญา 4) ด้านความสัมพันธ์ระหว่างบุคคลและความรับผิดชอบ 5) ด้านทักษะการวิเคราะห์เชิงตัวเลข การสื่อสารและการใช้เทคโนโลยีสารสนเทศ ตัวบ่งชี้นี้จะเป็นการประเมินคุณภาพบัณฑิตในมุมมองของผู้ใช้บัณฑิต โดยสำรวจความพึงพอใจของสถานประกอบการ/นายจ้างจากผู้สำเร็จการศึกษาระดับปริญญาตรีในปีการศึกษาที่ผ่านมา

สูตรการคำนวณ :

$$\text{ร้อยละ} = \frac{\text{ผลรวมของค่าคะแนนที่ได้จากการประเมินบัณฑิต}}{\text{จำนวนบัณฑิตที่ได้รับการประเมินทั้งหมด}} \times 100$$

หมายเหตุ : จำนวนบัณฑิตที่รับการประเมินจากผู้ใช้บัณฑิตจะต้องไม่น้อยกว่าร้อยละ 70 ของจำนวนบัณฑิตที่สำเร็จการศึกษา

ข้อมูลที่ต้องรายงาน :

1. รายงานสำรวจความพึงพอใจของสถานประกอบการ/นายจ้างในด้านคุณภาพบัณฑิตที่พึงประสงค์

เป้าหมาย :

ปี 2560	ปี 2561	ปี 2562	ปี 2563	ปี 2564
85	85	90	90	90

ผู้กำกับตัวชี้วัด : คณะบดีคณะอุตสาหกรรมและเทคโนโลยี

ผู้รับผิดชอบตัวชี้วัด : รองคณบดีฝ่ายกิจการนักศึกษา

ผู้รวบรวมและรายงานผลตัวชี้วัด : งานกิจการนักศึกษา/ด้านกิจกรรมนักศึกษา

ตัวชี้วัดที่ 6 : ระดับความพึงพอใจของบุคลากรและนักศึกษาด้านสภาพแวดล้อมและบรรยากาศของการเรียนรู้

หน่วยนับ : ระดับ

ช่วงเวลาการเก็บข้อมูล : ปีการศึกษา

คำอธิบาย :

คณะ/วิทยาลัย ต้องมีอาคารที่ประกอบด้วยลักษณะสำคัญของอาคารเรียนที่ดี มีห้องครบทุกประเภทที่สอดคล้องกับการเรียนการสอนตามสาขาวิชาชีพ พื้นที่ใช้สอยที่ใช้ในการเรียนการสอนและการจัดกิจกรรมทุกประเภทที่เพียงพอ และเหมาะสมกับจำนวนอาจารย์ประจำ จำนวนนักศึกษาในแต่ละหลักสูตร และจำนวนนักศึกษาตามแผนการรับนักศึกษา ตามเกณฑ์พื้นที่ใช้สอยอาคาร รวมทั้งต้องจัดให้มีห้องสมุดตามเกณฑ์มาตรฐาน และมีครุภัณฑ์ประจำอาคาร ครุภัณฑ์การศึกษา และคอมพิวเตอร์จำนวนเพียงพอต่อการจัดการศึกษา รวมทั้งความปลอดภัย ถูกลักษณะตามที่กฎหมายกำหนด

คำอธิบายระดับ : ใช้เกณฑ์คะแนนการตรวจประเมินคุณภาพจาก สำนักงานคณะกรรมการการอุดมศึกษา

ระดับ	ช่วงคะแนนเฉลี่ย	ความหมาย
5	4.51 – 5.00	ดีมาก
4	3.51 – 4.50	ดี
3	2.51 – 3.50	พอใช้
2	1.51 – 2.50	ต้องปรับปรุง
1	0.00 – 1.50	ต้องปรับปรุงเร่งด่วน

ข้อมูลที่ต้องรายงาน :

1. สรุปรายงานความพึงพอใจของบุคลากร นักศึกษาที่มีต่อสภาพแวดล้อมและบรรยากาศของการเรียนรู้ โดยแนบหลักฐานส่งให้สำนักส่งเสริมวิชาการและงานทะเบียน

เป้าหมาย :

ปี 2560	ปี 2561	ปี 2562	ปี 2563	ปี 2564
4	4	4	5	5

ผู้กำกับตัวชี้วัด : คณบดีคณะอุตสาหกรรมและเทคโนโลยี

ผู้รับผิดชอบตัวชี้วัด : รองคณบดีฝ่ายวิชาการและวิจัย

ผู้รวบรวมและรายงานผลตัวชี้วัด : งานวิชาการและวิจัย/ด้านมาตรฐานการศึกษา

ตัวชี้วัดที่ 7 : ร้อยละของบัณฑิตที่มีความรู้ความสามารถในการใช้ภาษาอังกฤษตามมาตรฐาน ที่มหาวิทยาลัย กำหนด

หน่วยนับ : ร้อยละ

ช่วงเวลาการเก็บข้อมูล : ปีการศึกษา

คำอธิบาย :

จำนวนบัณฑิตที่มีความรู้ความสามารถในการใช้ภาษาอังกฤษตามมาตรฐาน TOEIC ที่กำหนดไว้ในประกาศ เรื่อง การกำหนดเกณฑ์การตัดสินความรู้ความสามารถด้านภาษาอังกฤษสำหรับนักศึกษาในระดับปริญญาตรี มหาวิทยาลัยเทคโนโลยีราชมงคลรัตนโกสินทร์

สูตรการคำนวณ :

$$\text{ร้อยละ} = \frac{\text{จำนวนบัณฑิตที่ผ่านเกณฑ์}}{\text{จำนวนบัณฑิตที่เข้ารับการประเมิน}} \times 100$$

หมายเหตุ : จำนวนบัณฑิตที่เข้ารับการประเมินที่ใช้เป็นตัวแทนไม่น้อยกว่า 70% ของจำนวนบัณฑิตทั้งหมด

เกณฑ์การให้คะแนน : บัณฑิตที่สอบผ่านเกณฑ์การใช้ภาษาอังกฤษตามประกาศมหาวิทยาลัยเทคโนโลยีราชมงคลรัตนโกสินทร์ เรื่อง กำหนดเกณฑ์การตัดสินความรู้ ความสามารถด้านภาษาอังกฤษสำหรับนักศึกษาในระดับปริญญาตรี

ข้อมูลที่ต้องรายงาน :

1. ผลคะแนนสอบของบัณฑิตที่ผ่านเกณฑ์การใช้ภาษาอังกฤษตามประกาศที่กำหนด

เป้าหมาย :

ปี 2560	ปี 2561	ปี 2562	ปี 2563	ปี 2564
15	20	25	30	35

ผู้กำกับตัวชี้วัด : คณะบดีคณะอุตสาหกรรมและเทคโนโลยี

ผู้รับผิดชอบตัวชี้วัด : รองคณบดีฝ่ายวิชาการและวิจัย

ผู้รวบรวมและรายงานผลตัวชี้วัด : งานวิชาการและวิจัย/ด้านมาตรฐานการศึกษา

ตัวชี้วัดที่ 8 : ร้อยละของบัณฑิตมีศักยภาพในการใช้เทคโนโลยีสารสนเทศในระดับชาติ ตามมาตรฐานสากล

หน่วยนับ : ร้อยละ

ช่วงเวลาการเก็บข้อมูล : ปีการศึกษา

คำอธิบาย :

นักศึกษาระดับปริญญาตรีของมหาวิทยาลัยเทคโนโลยีราชมงคลรัตนโกสินทร์ทุกคน ที่จะสำเร็จการศึกษาในทุกปีการศึกษา ต้องผ่านการทดสอบความรู้ความสามารถด้านคอมพิวเตอร์ ตามมาตรฐานสากล เช่น IC3 Certificate, Microsoft Office Specialist (MOS), cisco หรือเทียบเท่า เป็นต้น ภายในระยะเวลา 4 ปี ก่อนสำเร็จการศึกษา

สูตรการคำนวณ :

$$\text{ร้อยละ} = \frac{\text{จำนวนบัณฑิตที่ผ่านเกณฑ์}}{\text{จำนวนบัณฑิตทั้งหมดที่เข้าทดสอบ}} \times 100$$

ข้อมูลที่ต้องรายงาน :

1. จำนวนบัณฑิตผ่านการสอบความรู้ความสามารถทางด้านคอมพิวเตอร์ตามมาตรฐานสากลที่กำหนด

เป้าหมาย :

ปี 2560	ปี 2561	ปี 2562	ปี 2563	ปี 2564
50	50	60	70	70

ผู้กำกับตัวชี้วัด : คณบดีคณะอุตสาหกรรมและเทคโนโลยี

ผู้รับผิดชอบตัวชี้วัด : รองคณบดีฝ่ายกิจการนักศึกษา

ผู้รวบรวมและรายงานผลตัวชี้วัด : งานกิจการนักศึกษา/ด้านกิจกรรมนักศึกษา

ตัวชี้วัดที่ 9 : ร้อยละของบัณฑิตที่มีงานทำหรือประกอบอาชีพอิสระและมีรายได้ตามเกณฑ์มาตรฐาน

หน่วยนับ : ร้อยละ

ช่วงเวลาการเก็บข้อมูล : ปีการศึกษา

**\*\*หมายเหตุ\*\*** ภายใน 1 ปีหลังสำเร็จการศึกษาโดยใช้ข้อมูลบัณฑิตที่สำเร็จการศึกษาในปีการศึกษาก่อนปีการศึกษาปัจจุบัน

คำอธิบาย :

บัณฑิตที่สำเร็จการศึกษาระดับปริญญาตรีทุกหลักสูตรของคณะอุตสาหกรรมและเทคโนโลยีมหาวิทยาลัยเทคโนโลยีราชมงคลรัตนโกสินทร์ ที่มีงานทำหรือประกอบอาชีพอิสระ ที่มีรายได้ตามเกณฑ์มาตรฐานของสำนักงาน กพ.

สูตรการคำนวณ / วิธีการเก็บข้อมูล :

$$\text{ร้อยละ} = \frac{\text{จำนวนของบัณฑิตที่ทำงานทำหรือประกอบอาชีพอิสระและมีรายได้ตามเกณฑ์มาตรฐาน}}{\text{จำนวนบัณฑิตที่ตอบแบบสอบถามทั้งหมด}} \times 100$$

หมายเหตุ : การคำนวณค่าร้อยละนี้ไม่นำบัณฑิตที่ศึกษาต่อ เกณฑ์ทหาร อุปสมบทและบัณฑิตที่มีงานทำแล้ว แต่ไม่ได้เปลี่ยนงานมาพิจารณา (ทั้งตัวตั้งและตัวหาร) และจำนวนบัณฑิตที่ตอบแบบสอบถามจะต้องไม่น้อยกว่าร้อยละ 70 ของจำนวนบัณฑิตที่สำเร็จการศึกษา

ข้อมูลที่ต้องรายงาน :

1. แบบสำรวจภาวะการมีงานทำของบัณฑิต
2. รายงานสรุปภาวะการมีงานทำของบัณฑิต

เป้าหมาย :

ปี 2560	ปี 2561	ปี 2562	ปี 2563	ปี 2564
80	85	90	95	100

ผู้กำกับตัวชี้วัด : คณบดีคณะอุตสาหกรรมและเทคโนโลยี

ผู้รับผิดชอบตัวชี้วัด : รองคณบดีฝ่ายกิจการนักศึกษา

ผู้รวบรวมและรายงานผลตัวชี้วัด : งานกิจการนักศึกษา/ด้านกิจกรรมนักศึกษา

มาตรการ/กลวิธี

มีระบบการติดตามโดยใช้เทคโนโลยีสารสนเทศที่มีประสิทธิภาพให้บัณฑิตตอบแบบสอบถาม และสามารถให้ข้อมูลเพิ่มเติมได้ ในกรณีได้งานทำในภายหลัง หรือเปลี่ยนงาน

ตัวชี้วัดที่ 10 : ร้อยละของบัณฑิตที่ประกอบอาชีพอิสระและสร้างงานด้วยตนเอง

หน่วยนับ : ร้อยละ

ช่วงเวลาการเก็บข้อมูล : ปีการศึกษา

**\*\*หมายเหตุ\*\*** ภายใน 1 ปีหลังสำเร็จการศึกษาโดยใช้ข้อมูลบัณฑิตที่สำเร็จการศึกษาในปีการศึกษาก่อนปีการศึกษาปัจจุบัน

คำอธิบาย :

บัณฑิตปริญญาตรีที่สำเร็จการศึกษาในหลักสูตรภาคปกติ ภาคพิเศษ และภาคนอกเวลาในสาขานั้นๆ มีกิจการของตนเองที่มีรายได้ประจำ ภายในระยะเวลา 1 ปีนับจากวันที่สำเร็จการศึกษาเมื่อเทียบกับบัณฑิตที่สำเร็จการศึกษาในปีการศึกษานั้น

การนับมีงานทำ นับกรณีการทำงานสุจริตทุกประเภทที่สามารถสร้างรายได้เข้ามาประจำเพื่อเลี้ยงชีพตนเองได้

การนับจำนวนผู้มีงานทำของผู้สำเร็จการศึกษาที่ลงทะเบียนเรียนในภาคพิเศษหรือภาคนอกเวลาให้นับเฉพาะผู้ที่เปลี่ยนงานใหม่หลังสำเร็จการศึกษาเท่านั้น

สูตรการคำนวณ / วิธีการเก็บข้อมูล :

$$\text{ร้อยละ} = \frac{\text{จำนวนบัณฑิตที่ประกอบอาชีพอิสระและสร้างงานด้วยตนเอง}}{\text{จำนวนบัณฑิตที่ตอบแบบสอบถามทั้งหมด}} \times 100$$

หมายเหตุ : การคำนวณค่าร้อยละนี้ไม่นำบัณฑิตที่ศึกษาต่อ เกณฑ์ทหาร อุปสมบทและบัณฑิตที่มีงานทำแล้ว แต่ไม่ได้เปลี่ยนงานมาพิจารณา (ทั้งตัวตั้งและตัวหาร) และจำนวนบัณฑิตที่ตอบแบบสอบถามจะต้องไม่น้อยกว่าร้อยละ 70 ของจำนวนบัณฑิตที่สำเร็จการศึกษา

ข้อมูลที่ต้องรายงาน : - แบบสำรวจภาวะการมีงานทำของบัณฑิต  
- รายงานสรุปภาวะการมีงานทำของบัณฑิต

เป้าหมาย :

ปี 2560	ปี 2561	ปี 2562	ปี 2563	ปี 2564
5	6	14	16	18

ผู้กำกับตัวชี้วัด : คณบดีคณะอุตสาหกรรมและเทคโนโลยี

ผู้รับผิดชอบตัวชี้วัด : รองคณบดีฝ่ายกิจการนักศึกษา

ผู้รวบรวมและรายงานผลตัวชี้วัด : งานกิจการนักศึกษา/ด้านกิจกรรมนักศึกษา

มาตรการ/กลยุทธ์

1. มีระบบการติดตามโดยใช้เทคโนโลยีสารสนเทศที่มีประสิทธิภาพให้บัณฑิตตอบแบบสอบถาม และสามารถให้ข้อมูลเพิ่มเติมได้ ในกรณีประกอบอาชีพอิสระในภายหลัง

2. จัดให้มีการส่งเสริมศักยภาพด้านวิชาการและวิชาชีพเพื่อเตรียมพร้อมให้กับนักศึกษาในการเข้าสู่ตลาดแรงงาน

## ตัวชี้วัดประเด็นยุทธศาสตร์ที่ 2

ส่งเสริมสนับสนุนให้มีการวิจัย สิ่งประดิษฐ์ นวัตกรรมและงานสร้างสรรค์ ที่เป็นประโยชน์ต่อ  
ชุมชน สังคม และประเทศชาติ

ตัวชี้วัดที่ 11 : จำนวนผลงานวิจัยและสิ่งประดิษฐ์ นวัตกรรม งานสร้างสรรค์ที่นำไปใช้ประโยชน์เชิงพาณิชย์หรือเชิงสังคมหรือผลงานวิจัยที่สร้างองค์ความรู้ใหม่ โดยสามารถนำไปเผยแพร่ตีพิมพ์ระดับชาติหรือนานาชาติ

หน่วยนับ : เรื่อง

ช่วงเวลาการเก็บข้อมูล : ปีงบประมาณ

คำอธิบาย :

การวิจัยเป็นพันธกิจหนึ่งที่สำคัญของสถาบันอุดมศึกษา การดำเนินการตามพันธกิจอย่างมีประสิทธิภาพและประสบความสำเร็จนั้น สามารถพิจารณาได้จากผลงานวิจัยและงานสร้างสรรค์ที่มีคุณภาพและมีประโยชน์สู่การนำไปใช้จากการเปรียบเทียบจำนวนงานวิจัยหรืองานสร้างสรรค์ของอาจารย์ประจำและนักวิจัยประจำที่นำไปใช้ประโยชน์ในการแก้ปัญหาตามวัตถุประสงค์ที่ระบุไว้ในโครงการวิจัยและรายงานการวิจัยโดยได้รับการรับรองการใช้ประโยชน์จากหน่วยงานที่เกี่ยวข้องกับจำนวนอาจารย์ประจำและนักวิจัยประจำ

งานวิจัยหรืองานสร้างสรรค์ที่นำไปใช้ประโยชน์ หมายถึง งานวิจัยหรืองานสร้างสรรค์ที่ได้นำไปใช้ประโยชน์ตามวัตถุประสงค์ที่ระบุไว้ในโครงการ โครงการวิจัย และรายงานการวิจัยอย่างถูกต้อง สามารถนำไปสู่การแก้ปัญหาได้อย่างเป็นรูปธรรม มีความคิดริเริ่มสร้างสรรค์ในการประยุกต์ใช้กับกลุ่มเป้าหมายโดยมีหลักฐานปรากฏชัดเจนถึงการนำไปใช้ จนก่อให้เกิดประโยชน์ได้จริงอย่างชัดเจนตามวัตถุประสงค์และ/หรือ ได้รับการรับรองการใช้ประโยชน์ จากหน่วยงานที่เกี่ยวข้อง โดยมีหลักฐานเชิงประจักษ์หรือการรับรอง/การตรวจรับงานโดยหน่วยงานภายนอกสถานศึกษา

ประเภทของการใช้ประโยชน์จากงานวิจัยและงานสร้างสรรค์ ที่สามารถนำไปสู่การแก้ปัญหาได้อย่างเป็นรูปธรรมมีดังนี้

1. การใช้ประโยชน์ในเชิงสาธารณะ เช่น ผลงานวิจัยที่นำไปใช้ให้เกิดประโยชน์แก่สาธารณชน ในเรื่องต่างๆ ที่ทำให้คุณภาพชีวิตและเศรษฐกิจของประชาชนดีขึ้น ได้แก่ การใช้ประโยชน์ด้านสาธารณสุข ด้านการบริหารจัดการสำหรับวิสาหกิจขนาดกลางและขนาดย่อม (SME) ด้านการส่งเสริมประชาธิปไตย ภาคประชาชน ด้านศิลปวัฒนธรรม ด้านวิถีชีวิตตามหลักปรัชญาของเศรษฐกิจพอเพียง เป็นต้น

2. การใช้ประโยชน์เชิงนโยบาย เช่น การใช้ประโยชน์จากผลงานวิจัยเชิงนโยบาย ในการนำไปประกอบเป็นข้อมูลการประกาศการใช้กฎหมาย หรือกำหนดมาตรการ กฎเกณฑ์ต่างๆ โดยองค์กร หรือหน่วยงานภาครัฐและเอกชน เป็นต้น

3. การใช้ประโยชน์ในเชิงพาณิชย์ เช่น งานวิจัยหรืองานสร้างสรรค์ที่นำไปสู่การพัฒนาสิ่งประดิษฐ์หรือผลิตภัณฑ์ซึ่งก่อให้เกิดรายได้ หรือนำไปสู่การเพิ่มประสิทธิภาพการผลิต เป็นต้น

4. การใช้ประโยชน์ทางอ้อมของงานสร้างสรรค์ ซึ่งเป็นการสร้างคุณค่าทางจิตใจกระตือรือร้น ก่อให้เกิดสุนทรียภาพ สร้างความสุข เช่น งานศิลปะที่นำไปใช้ในโรงพยาบาล ซึ่งได้มีการศึกษาและการประเมินไว้

หน่วยงานที่เกี่ยวข้องในการรับรองการนำงานวิจัยหรืองานสร้างสรรค์ หมายถึง หน่วยงานหรือองค์กร หรือชุมชนภายนอกสถานศึกษาระดับอุดมศึกษา ที่มีการนำงานวิจัยหรืองานสร้างสรรค์ของสถานศึกษาระดับอุดมศึกษาไปใช้ก่อให้เกิดประโยชน์ โดยมีหลักฐานเชิงประจักษ์หรือการรับรอง/การตรวจรับงานโดยหน่วยงานภายนอกสถานศึกษา

การตีพิมพ์ หมายถึง การตีพิมพ์บทความจากผลงานวิจัยในวารสารวิชาการ (Journal) ในระดับชาติหรือนานาชาติที่ปรากฏในฐานข้อมูลที่กำหนด รวมถึงบทความวิจัยฉบับสมบูรณ์ (Full Paper) ที่ตีพิมพ์ในรายงานสืบเนื่องจากการประชุมวิชาการระดับชาติหรือนานาชาติตามเงื่อนไขที่กำหนด



บทความจากผลงานวิจัยที่ได้รับการตีพิมพ์ที่สามารถนำมานับได้เฉพาะ Article หรือ Conference Paper หรือ Review เท่านั้น

ข้อมูลที่ต้องรายงาน :

1. จำนวนงานวิจัยและสิ่งประดิษฐ์ นวัตกรรมและงานสร้างสรรค์ที่เป็นประโยชน์ต่อชุมชนสังคมและ/หรือนำไปเผยแพร่ตีพิมพ์ระดับชาติหรือนานาชาติ พร้อมแนบหลักฐานอ้างอิง

หมายเหตุ : หากเป็นโครงการวิจัยที่ใช้ประโยชน์ที่นำไปตีพิมพ์เผยแพร่ไม่สามารถนับโครงการซ้ำได้

เป้าหมาย :

ปี 2560	ปี 2561	ปี 2562	ปี 2563	ปี 2564
17	19	6	8	9

ผู้กำกับตัวชี้วัด : คณบดีคณะอุตสาหกรรมและเทคโนโลยี

ผู้รับผิดชอบตัวชี้วัด : รองคณบดีฝ่ายวิชาการและวิจัย

ผู้รวบรวมและรายงานผลตัวชี้วัด : งานวิชาการและวิจัย/ด้านวิจัย

ตัวชี้วัดที่ 12 : จำนวนเงินสัดส่วนการสนับสนุนงานวิจัยหรืองานสร้างสรรค์จากภายนอกต่อจำนวนอาจารย์ประจำ และนักวิจัยประจำสายวิทยาศาสตร์

หน่วยนับ : หมื่นบาท

ช่วงเวลาการเก็บข้อมูล : ปีงบประมาณ

คำอธิบาย :

เงินสนับสนุนงานวิจัยหรืองานสร้างสรรค์จากภายนอกต่อจำนวนอาจารย์และนักวิจัยประจำสายวิทยาศาสตร์ เป็นปัจจัยสำคัญที่ส่งเสริมให้เกิดการผลิตงานวิจัยหรืองานสร้างสรรค์ ดังนั้น สถาบันอุดมศึกษาจึงต้องความร่วมมือจากหน่วยงานภายนอกสถาบันเพื่อสนับสนุนการทำวิจัยหรืองานสร้างสรรค์อย่างมีประสิทธิภาพตามสภาพแวดล้อม และจุดเน้นของสถาบัน

สูตรการคำนวณ :

$$\frac{\text{จำนวนเงินสนับสนุนงานวิจัยหรืองานสร้างสรรค์จากภายนอกทั้งหมด}}{\text{จำนวนอาจารย์ประจำและนักวิจัยประจำสายวิทยาศาสตร์ทั้งหมด}}$$

ข้อมูลที่ต้องรายงาน :

1. จำนวนเงินสัดส่วนการวิจัยสนับสนุนงานวิจัยหรืองานสร้างสรรค์จากภายนอกต่อจำนวนอาจารย์ และนักวิจัยประจำสายวิทยาศาสตร์ พร้อมแนบหลักฐานอ้างอิง

หมายเหตุ : 1. จำนวนอาจารย์และนักวิจัยให้นับตามปีการศึกษา และนับเฉพาะที่ปฏิบัติงานจริงไม่นับรวมผู้ลา ศึกษาต่อ

2. ให้นับจำนวนเงินที่มีการลงนามในสัญญารับทุนในปีการศึกษาหรือปีงบประมาณหรือปีปฏิทินนั้นๆ ไม่ใช่จำนวนเงินที่เบิกจ่ายจริง

3. กรณีที่มีหลักฐานการแบ่งสัดส่วนเงินสนับสนุนงานวิจัย ซึ่งอาจเป็นหลักฐานจากแหล่งทุนหรือ หลักฐานจากการตกลงร่วมกันของสถาบันที่ร่วมโครงการ ให้แบ่งสัดส่วนเงินตามหลักฐานที่ปรากฏ กรณีไม่มีหลักฐาน ให้แบ่งเงินตามสัดส่วนผู้ร่วมวิจัยของแต่ละคณะ

4. การนับจำนวนเงินสนับสนุนโครงการวิจัยสามารถนับเงินโครงการวิจัยสถาบันที่ได้ลงนามในสัญญา ทุนโดยอาจารย์ประจำหรือนักวิจัย แต่ไม่สามารถนับเงินโครงการวิจัยสถาบันที่บุคลากรสายสนับสนุนที่ไม่ใช่ นักวิจัย เป็นผู้ดำเนินการ

เป้าหมาย :

ปี 2560	ปี 2561	ปี 2562	ปี 2563	ปี 2564
20,000 บาท	21,000 บาท	3,245,000 บาท	2,700,000 บาท	2,925,000 บาท

ผู้กำกับตัวชี้วัด : คณะบดีคณะอุตสาหกรรมและเทคโนโลยี

ผู้รับผิดชอบตัวชี้วัด : รองคณะบดีฝ่ายวิชาการและวิจัย

ผู้รวบรวมและรายงานผลตัวชี้วัด : งานวิชาการและวิจัย/ด้านวิจัย

ตัวชี้วัดที่ 13 : จำนวนโครงการ/กิจกรรมที่เกิดจากความร่วมมือด้านงานวิจัย งานสร้างสรรค์และนวัตกรรมในรอบปี

หน่วยนับ : โครงการ/กิจกรรม

ช่วงเวลาการเก็บข้อมูล : ปีงบประมาณ

คำอธิบาย :

จำนวนโครงการ/กิจกรรมความร่วมมือ หมายถึง โครงการ/กิจกรรมที่ดำเนินความร่วมมือกับหน่วยงานภายนอกที่ก่อให้เกิดรายได้และไม่เกิดรายได้ทั้งงานวิจัย งานสร้างสรรค์และนวัตกรรม

จำนวนเครือข่ายหรือหน่วยงานภายนอกที่มีความร่วมมือด้านงานวิจัยการเรียนการสอน การบริการวิชาการ และ/หรือ พัฒนาโครงการ สิ่งประดิษฐ์นวัตกรรม และงานสร้างสรรค์ กับคณะหรือมหาวิทยาลัยที่มีการดำเนินกิจกรรมร่วมกัน ( เครือข่าย )

เครือข่ายความร่วมมือ คือ กลุ่มของคนหรือองค์กรหรือหน่วยงานภายนอกที่มีความร่วมมือ ด้านงานวิจัย การเรียนการสอน การบริการวิชาการ หรือพัฒนาโครงการ สิ่งประดิษฐ์ นวัตกรรมและงานสร้างสรรค์กับคณะหรือมหาวิทยาลัยที่มีการลงนาม MOU หรือการดำเนินกิจกรรมร่วมกันโดยนับเครือข่ายเป็นดังนี้

เครือข่ายที่เป็นตามกำหนดสัญญา MOU หากเป็นสัญญา MOU ต่อเนื่องมากกว่า 1 ปีนับเป็น 1 เครือข่าย แม้ว่าในปีปัจจุบันไม่ได้มีกิจกรรมร่วมกัน หากเป็นสัญญา MOU ปีต่อปีต้องมีกิจกรรมร่วมกันจึงจะนับเป็น 1 เครือข่าย ส่วนการจัดกิจกรรมร่วมกันจะนับเป็นเครือข่ายได้ต่อเมื่อได้มีการที่ดำเนินการในปีการศึกษานั้น ๆ

สูตรการคำนวณ/วิธีการเก็บข้อมูล : จำนวนโครงการความร่วมมือ หมายถึง โครงการที่ดำเนินความร่วมมือกับหน่วยงานภายนอกที่ก่อให้เกิดรายได้และไม่เกิดรายได้ทั้งงานวิจัย งานสร้างสรรค์และนวัตกรรม โดยสำรวจจากคณะและวิทยาลัย ปีละ 1 ครั้ง

ข้อมูลที่ต้องรายงาน :

1. รายงานสรุปจำนวนโครงการความร่วมมือด้านงานวิจัย งานสร้างสรรค์ และนวัตกรรมในรอบปี
2. รายงานสรุปหน่วยงานที่มีความร่วมมือ

เป้าหมาย :

ปี 2560	ปี 2561	ปี 2562	ปี 2563	ปี 2564
20	20	2	2	3

ผู้กำกับตัวชี้วัด : คณบดีคณะอุตสาหกรรมและเทคโนโลยี

ผู้รับผิดชอบตัวชี้วัด : รองคณบดีฝ่ายวิชาการและวิจัย

ผู้รวบรวมและรายงานผลตัวชี้วัด : งานวิชาการและวิจัย/ด้านวิจัย

มาตรการ/กลยุทธ์ :

1. จัดการอบรม สัมมนา เพื่อพัฒนาศักยภาพนักวิจัย/นักสร้างสรรค์
2. จัดตั้งหน่วยปฏิบัติการวิจัย/ศูนย์ผลิตงานสร้างสรรค์/ศูนย์บริการวิชาการ ที่บูรณาการการทำงานเป็นทีม โดยการรวมกลุ่มนักวิจัย/นักสร้างสรรค์ในสาขาที่เชี่ยวชาญ

3. สร้างกลไกสนับสนุนความร่วมมือด้านการวิจัย/งานสร้างสรรค์ในระดับหน่วยงานภายในวิทยาเขต/พื้นที่ เพื่อส่งเสริมความร่วมมือด้านการวิจัย

4. ส่งเสริมการวิจัยเชิงบูรณาการ โดยการส่งเสริมความร่วมมือด้านการวิจัยกับภาครัฐ ภาคเอกชน และ ภาคอุตสาหกรรม ในการจัดสรรทุนวิจัยและผลิตผลงานวิจัยเพื่อสนองความต้องการที่ตรงเป้าหมาย

5. ผลักดันให้หน่วยงานในมหาวิทยาลัยเป็นศูนย์กลางการให้บริการวิชาการในพื้นที่กรุงเทพมหานคร จังหวัด นครปฐม จังหวัดประจวบคีรีขันธ์ และจังหวัดอื่น ๆ รวมทั้งกลุ่มจังหวัดใกล้เคียง

6. ส่งเสริมให้เกิดการวิจัย/งานสร้างสรรค์ให้บริการวิชาการผ่านระบบสารสนเทศและสื่อประชาสัมพันธ์ต่าง ๆ เพื่อให้เข้าถึงกลุ่มผู้รับบริการสามารถตอบสนองความต้องการของชุมชนสังคม

ตัวชี้วัดที่ 14 : ค่าร้อยละที่เพิ่มขึ้นของผลรวมถ่วงน้ำหนักของผลงานทางวิชาการของอาจารย์และนักวิจัยของคณะ/วิทยาลัย จากปีที่ผ่านมา

หน่วยนับ : ร้อยละ

ช่วงเวลาการเก็บข้อมูล : งบประมาณ

คำอธิบาย :

ผลรวมถ่วงน้ำหนัก หมายถึง ค่าระดับคะแนนของคุณภาพผลงานทางวิชาการของอาจารย์และนักวิจัย รายงานผลรายบุคคลในสังกัดของคณะ/วิทยาลัยต่อจำนวนอาจารย์ประจำและนักวิจัยของคณะ/วิทยาลัยทั้งหมด

สูตรการคำนวณ/วิธีการเก็บข้อมูล :

$$percent = \left( \frac{x_n - x_b}{x_b} \right) \times 100$$

โดยที่

$x_n$ , คือ ผลรวมถ่วงน้ำหนักของผลงานวิชาการปีงบประมาณปัจจุบันที่ประเมิน

$x_b$ , คือ ผลรวมถ่วงน้ำหนักของผลงานวิชาการปีที่ผ่านมา

กำหนดระดับคุณภาพผลงานทางวิชาการดังนี้

ค่าน้ำหนัก	ระดับคุณภาพ
0.20	- บทความวิจัยหรือบทความวิชาการฉบับสมบูรณ์ที่ตีพิมพ์ในรายงานสืบเนื่อง จากการประชุม วิชาการระดับชาติ
0.40	- บทความวิจัยหรือบทความวิชาการฉบับสมบูรณ์ที่ตีพิมพ์ในรายงานสืบเนื่อง จากการประชุม วิชาการระดับนานาชาติ หรือในวารสารทางวิชาการระดับ ชาติที่ไม่อยู่ในฐานข้อมูล ตาม ประกาศ ก.พ.อ. หรือระเบียบคณะกรรมการ การอุดมศึกษาว่าด้วย หลักเกณฑ์การพิจารณา วารสารทางวิชาการสำหรับ การเผยแพร่ผลงานทางวิชาการ พ.ศ. 2556 แต่สถาบันนำเสนอสภา สถาบัน อนุมัติและจัดทำเป็นประกาศให้ทราบเป็นการทั่วไป และแจ้งให้ ก.พ.อ./กกอ. ทราบ ภายใน 30 วันนับแต่วันที่ออกประกาศ - ผลงานที่ได้รับการจดอนุสิทธิบัตร
0.60	- บทความวิจัยหรือบทความวิชาการฉบับสมบูรณ์ที่ตีพิมพ์ในวารสารวิชาการที่ ปรากฏใน ฐานข้อมูล TCI กลุ่มที่ 2
0.80	- บทความวิจัยหรือบทความวิชาการฉบับสมบูรณ์ที่ตีพิมพ์ในวารสารวิชาการระดับ นานาชาติที่ ไม่อยู่ในฐานข้อมูล ตามประกาศ ก.พ.อ. หรือระเบียบคณะกรรมการ การอุดมศึกษาว่าด้วย หลักเกณฑ์การพิจารณาวารสารทางวิชาการสำหรับ การเผยแพร่ผลงานทางวิชาการ พ.ศ.2556 แต่สถาบันนำเสนอสภาสถาบัน อนุมัติและจัดทำเป็นประกาศให้ทราบเป็นการทั่วไป และแจ้งให้ ก.พ.อ./กกอ. ทราบภายใน 30 วันนับแต่วันที่ออกประกาศ (ซึ่งไม่อยู่ใน Beall's list) หรือ ตีพิมพ์ในวารสารวิชาการที่ปรากฏในฐานข้อมูล TCI กลุ่มที่ 1
1.00	บทความวิจัยหรือบทความวิชาการฉบับสมบูรณ์ที่ตีพิมพ์ในวารสารวิชาการ ระดับนานาชาติที่ ปรากฏในฐานข้อมูลระดับนานาชาติตามประกาศ ก.พ.อ. หรือระเบียบคณะกรรมการการ อุดมศึกษา ว่าด้วยหลักเกณฑ์การพิจารณา วารสารทางวิชาการสำหรับการเผยแพร่ผลงานทาง

ค่าน้ำหนัก	ระดับคุณภาพ
	วิชาการ พ.ศ.2556 - ผลงานได้รับการจดสิทธิบัตร - ผลงานวิชาการรับใช้สังคมที่ได้รับการประเมินผ่านเกณฑ์การขอตำแหน่ง ทางวิชาการแล้ว - ผลงานวิจัยที่หน่วยงานหรือองค์กรระดับชาติว่าจ้างให้ดำเนินการ - ผลงานค้นพบพันธุ์พืช พันธุ์สัตว์ ที่ค้นพบใหม่และได้รับการจดทะเบียน - ตำราหรือหนังสือหรืองานแปลที่ได้รับการประเมินผ่านเกณฑ์การขอตำแหน่ง ทางวิชาการแล้ว - ตำราหรือหนังสือหรืองานแปลที่ผ่านการพิจารณาตามหลักเกณฑ์การประเมินตำแหน่งทาง วิชาการ แต่ไม่ได้นำมาขอรับการประเมินตำแหน่งทางวิชาการ

การส่งบทความเพื่อพิจารณาคัดเลือกให้นำเสนอในการประชุมวิชาการต้องส่งเป็นฉบับสมบูรณ์ (Full paper) และเมื่อได้รับการตอบรับและตีพิมพ์แล้ว การตีพิมพ์ต้องตีพิมพ์เป็นฉบับสมบูรณ์ ซึ่งสามารถ อยู่ในรูปแบบเอกสาร หรือสื่ออิเล็กทรอนิกส์ได้

กำหนดระดับคุณภาพงานสร้างสรรค์ ดังนี้

ค่าน้ำหนัก	ระดับคุณภาพ
0.20	งานสร้างสรรค์ที่มีการเผยแพร่สู่สาธารณะในลักษณะใดลักษณะหนึ่ง หรือ ผ่านสื่อ อิเล็กทรอนิกส์ online
0.40	งานสร้างสรรค์ที่ได้รับการเผยแพร่ในระดับสถาบัน
0.60	งานสร้างสรรค์ที่ได้รับการเผยแพร่ในระดับชาติ
0.80	งานสร้างสรรค์ที่ได้รับการเผยแพร่ในระดับความร่วมมือระหว่างประเทศ
1.00	งานสร้างสรรค์ที่ได้รับการเผยแพร่ในระดับภูมิภาคอาเซียน/นานาชาติ

ผลงานสร้างสรรค์ทุกชิ้นต้องผ่านการพิจารณาจากคณะกรรมการที่มีองค์ประกอบไม่น้อย กว่า 3 คน โดยมี บุคคลภายนอกสถาบันร่วมพิจารณาด้วย

ข้อมูลที่ต้องรายงาน :

1. สรุปรายงานคำร้อยละของผลรวมถ่วงน้ำหนักของผลงานทางวิชาการของอาจารย์ประจำและนักวิจัย
2. รายงานสรุปผลงานทางวิชาการของอาจารย์ประจำและนักวิจัยทั้งในปีปัจจุบันและในปีก่อนหน้า

เป้าหมาย :

ปี 2560	ปี 2561	ปี 2562	ปี 2563	ปี 2564
10	15	10	15	22.60

ผู้กำกับตัวชี้วัด : คณบดีคณะอุตสาหกรรมและเทคโนโลยี

ผู้รับผิดชอบตัวชี้วัด : รองคณบดีฝ่ายวิชาการและวิจัย

ผู้รวบรวมและรายงานผลตัวชี้วัด : งานวิชาการและวิจัย/ด้านวิจัย

## มาตรการ/กลวิธี

1. จัดการอบรม สัมมนา เพื่อพัฒนาศักยภาพนักวิจัย/นักสร้างสรรค์
2. พัฒนาหลักเกณฑ์การสนับสนุนการตีพิมพ์เผยแพร่ เพื่อสนับสนุนผลงานวิจัยที่มีคุณภาพ
3. พัฒนาหลักเกณฑ์สนับสนุนการเผยแพร่งานสร้างสรรค์ที่มีคุณภาพ
4. สร้างกลไกสนับสนุนความร่วมมือด้านการวิจัย/งานสร้างสรรค์ในระดับหน่วยงานภายในวิทยาเขต/พื้นที่ เพื่อส่งเสริมความร่วมมือด้านการวิจัย
5. ส่งเสริมการวิจัยเชิงบูรณาการ โดยการส่งเสริมความร่วมมือด้านการวิจัยกับภาครัฐ ภาคเอกชน และภาคอุตสาหกรรม ในการจัดสรรทุนวิจัยและผลิตผลงานวิจัยเพื่อสนองความต้องการที่ตรงเป้าหมาย
6. ส่งเสริมให้เกิดการวิจัย/งานสร้างสรรค์ให้บริการวิชาการผ่านระบบสารสนเทศและสื่อประชาสัมพันธ์ต่าง ๆ เพื่อให้เข้าถึงกลุ่มผู้รับบริการสามารถตอบสนองความต้องการของชุมชนสังคม
7. จัดแสดงนิทรรศการผลงานสร้างสรรค์

ตัวชี้วัดที่ 15 : ร้อยละที่เพิ่มขึ้นของจำนวนบทความวิจัยที่ได้รับการตีพิมพ์เผยแพร่ในวารสารวิชาการที่มีคุณภาพ ตามเกณฑ์ประกันคุณภาพของ สกอ. จากปีที่ผ่านมา

หน่วยนับ : ร้อยละ

ช่วงเวลาการเก็บข้อมูล : ปีงบประมาณ

คำอธิบาย :

บทความวิจัย/งานวิชาการ/งานสร้างสรรค์ที่ได้รับการตีพิมพ์เผยแพร่ในวารสารวิชาการที่มีคุณภาพ หมายถึง บทความที่ได้รับการตอบรับให้มีการตีพิมพ์เผยแพร่จากวารสารทางวิชาการที่มีคุณภาพ คือ อยู่ในฐานข้อมูลที่มี Impact Factor ในวารสารระดับนานาชาติ และอยู่ในฐานข้อมูล TCI กลุ่มที่ 1 ในวารสารระดับชาติ

สูตรการคำนวณ/วิธีการเก็บข้อมูล :

$$\text{percent} = \left( \frac{x_n - x_b}{x_b} \right) \times 100$$

โดยที่

$x_n$  คือ จำนวนบทความวิจัย/งานวิชาการ/งานสร้างสรรค์ที่ได้รับการตีพิมพ์เผยแพร่ในวารสารวิชาการที่มีคุณภาพของปีงบประมาณปัจจุบันที่ประเมิน

$x_b$  คือ จำนวนบทความวิจัย/งานวิชาการ/งานสร้างสรรค์ที่ได้รับการตีพิมพ์เผยแพร่ในวารสารวิชาการที่มีคุณภาพของปีที่ผ่านมา

ข้อมูลที่ต้องรายงาน : สรุปรายงานร้อยละที่เพิ่มขึ้นของจำนวนบทความวิจัยที่ได้รับการตีพิมพ์เผยแพร่ในวารสารวิชาการที่มีคุณภาพทั้งปีปัจจุบันและปีก่อนหน้า

เป้าหมาย :

ปี 2560	ปี 2561	ปี 2562	ปี 2563	ปี 2564
10	15	5	12	10

ผู้กำกับตัวชี้วัด : คณบดีคณะอุตสาหกรรมและเทคโนโลยี

ผู้รับผิดชอบตัวชี้วัด : รองคณบดีฝ่ายวิชาการและวิจัย

ผู้รวบรวมและรายงานผลตัวชี้วัด : งานวิชาการและวิจัย/ด้านวิจัย

มาตรการ/กลยุทธ์

1. จัดการอบรม สัมมนา เพื่อพัฒนาศักยภาพนักวิจัย/นักสร้างสรรค์ โดยเฉพาะในด้านการตีพิมพ์เผยแพร่
2. พัฒนาหลักเกณฑ์การสนับสนุนการตีพิมพ์เผยแพร่ เพื่อสนับสนุนผลงานวิจัยที่มีคุณภาพ
3. พัฒนาหลักเกณฑ์สนับสนุนการเผยแพร่ผลงานสร้างสรรค์ที่มีคุณภาพ



ตัวชี้วัดประเด็นยุทธศาสตร์ที่ 3  
ให้บริการวิชาการที่เป็นประโยชน์ต่อชุมชนและสังคม

ตัวชี้วัดที่ 16 : จำนวนกิจกรรมที่นำองค์ความรู้หรือเทคโนโลยีไปประยุกต์กับภูมิปัญญาไทยท้องถิ่นในชุมชน

หน่วยนับ : กิจกรรม

ช่วงเวลาการเก็บข้อมูล : ปีงบประมาณ

คำอธิบาย : องค์ความรู้ คือ ความรู้ที่เกิดขึ้นต่อเรื่องใดเรื่องหนึ่ง ซึ่งอาจเกิดขึ้นจากการถ่ายทอดจากประสบการณ์ หรือ จากการวิเคราะห์และสังเคราะห์ข้อมูล โดยความรู้ที่เกิดขึ้นนั้นผู้รับสามารถนำไปใช้ได้โดยตรง หรือสามารถนำมาปรับใช้ได้เพื่อให้เหมาะกับสถานการณ์หรืองานที่กระทำอยู่

การนำองค์ความรู้หรือเทคโนโลยีไปถ่ายทอดสู่ชุมชนโดยยังคงไว้ซึ่งภูมิปัญญาของชุมชน

ข้อมูลที่ต้องรายงาน :

1. เอกสารที่แสดงหลักฐานที่ใช้ในการฝึกอบรม
2. เอกลักษณ์/ภูมิปัญญาของชุมชนที่รับบริการ

เป้าหมาย :

ปี 2560	ปี 2561	ปี 2562	ปี 2563	ปี 2564
1	1	1	1	1

ผู้กำกับตัวชี้วัด : คณบดีคณะอุตสาหกรรมและเทคโนโลยี

ผู้รับผิดชอบตัวชี้วัด : รองคณบดีฝ่ายวิชาการและวิจัย

ผู้รวบรวมและรายงานผลตัวชี้วัด : งานวิชาการและวิจัย/ด้านบริการวิชาการ

ตัวชี้วัดที่ 17 : จำนวนรายได้หลังหักค่าใช้จ่ายจากการบริการวิชาการของศูนย์บริการวิชาการแบบจัดเก็บรายได้

หน่วยนับ : บาท

ช่วงเวลาการเก็บข้อมูล : ปีงบประมาณ

คำอธิบาย :

รายได้ หมายถึง รายรับที่เกิดจากการดำเนินกิจกรรม อันเป็นผลจากการจัดเก็บรายได้ในรูปแบบของบริการทางด้านวิชาการ ประกอบด้วยรายได้จากการศึกษาวิจัย การวิเคราะห์ การทดสอบ การตรวจสอบ การสำรวจ การประมวลผล การวางระบบ การออกแบบ การประดิษฐ์ การสร้างการผลิต การควบคุม การติดตั้ง การซ่อมแซม การปรับปรุง การประกอบ การส่งเสริม การพัฒนา การฝึกอบรม การประชุมสัมมนา การให้คำปรึกษาและหรือการให้บริการทางวิชาการอื่นๆ ให้แก่หน่วยงานและบุคคลภายนอก ทั้งส่วนราชการ องค์กร รัฐวิสาหกิจหรือเอกชน ค่าลงทะเบียน และรายได้รูปแบบอื่นๆ จากบุคคลภายนอก

ค่าใช้จ่าย หมายถึง รายได้หักค่าใช้จ่ายจากการบริการวิชาการ

ข้อมูลที่ต้องรายงาน :

- 1.จำนวนหลักสูตร/โครงการระยะสั้น และระยะยาว ในรอบปีงบประมาณ
2. รายงานติดตามผลการดำเนินโครงการจากศูนย์บริการวิชาการ (จัดทำรายงานติดตามผล และนำเสนอรายงานต่ออธิการบดี และศูนย์พัฒนาและบริการวิชาการสู่สังคม)
3. รายงานทางการเงิน

เป้าหมาย :

ปี 2560	ปี 2561	ปี 2562	ปี 2563	ปี 2564
70,000 บาท	75,000 บาท	450,000 บาท	530,000 บาท	530,000 บาท

ผู้กำกับตัวชี้วัด : คณบดีคณะอุตสาหกรรมและเทคโนโลยี

ผู้รับผิดชอบตัวชี้วัด : รองคณบดีฝ่ายวิชาการและวิจัย

ผู้รวบรวมและรายงานผลตัวชี้วัด : งานวิชาการและวิจัย/ด้านบริการวิชาการ

ตัวชี้วัดที่ 18 : จำนวนชุมชน/หน่วยงาน/สถานประกอบการที่ได้รับบริการวิชาการต่อคณะ/วิทยาลัย

หน่วยนับ : ชุมชน/หน่วยงาน/สถานประกอบการ

ช่วงเวลาการเก็บข้อมูล : ปีงบประมาณ

คำอธิบาย :

ชุมชน หน่วยงาน สถานประกอบการ หมายถึง บุคคล กลุ่มบุคคล องค์กรทั้งภาครัฐ/เอกชน จากภายนอกมหาวิทยาลัย ทั้งแบบให้เปล่าและหารายได้

การบริการวิชาการแบบจัดหารายได้ หมายถึง การให้บริการกับบุคคลภายนอก การรับรองคุณภาพและคุณวุฒิ การรับรองและทดสอบผลิตภัณฑ์ การถ่ายทอดความรู้ ความเข้าใจ ทักษะ และการสร้างองค์ความรู้ใหม่ ผ่านการอบรม ให้คำปรึกษาและเป็นพี่เลี้ยง โดยได้รับค่าตอบแทนจากการให้บริการวิชาการ

การบริการวิชาการแบบให้เปล่า หมายถึง การให้บริการกับบุคคลภายนอก การรับรองคุณภาพและคุณวุฒิ การรับรองและทดสอบผลิตภัณฑ์ การถ่ายทอดความรู้ ความเข้าใจ ทักษะ และการสร้างองค์ความรู้ใหม่ ผ่านการอบรม ให้คำปรึกษาและเป็นพี่เลี้ยง โดยไม่ได้รับค่าตอบแทนจากการให้บริการวิชาการ

สูตรการคำนวณ/วิธีการเก็บข้อมูล : นับจากจำนวนชุมชนสถานประกอบการที่ได้รับบริการวิชาการจากมหาวิทยาลัยฯ ใน 1 ปีงบประมาณ

ข้อมูลที่ต้องรายงาน : รายงานสรุปจำนวนชุมชน/หน่วยงาน สถานประกอบการที่ได้รับบริการวิชาการ

เป้าหมาย :

ปี 2560	ปี 2561	ปี 2562	ปี 2563	ปี 2564
1	1	1	3	4

ผู้กำกับตัวชี้วัด : คณบดีคณะอุตสาหกรรมและเทคโนโลยี

ผู้รับผิดชอบตัวชี้วัด : รองคณบดีฝ่ายวิชาการและวิจัย

ผู้รวบรวมและรายงานผลตัวชี้วัด : งานวิชาการและวิจัย/ด้านบริการวิชาการ

มาตรการ/กลวิธี

1. กำหนดให้คณะ/วิทยาลัย ต้องมีการให้บริการวิชาการแก่ชุมชน/หน่วยงาน/สถานประกอบการอย่างน้อยปีละ 5 ชุมชน/หน่วยงาน/สถานประกอบการ
2. สนับสนุนให้นักวิจัยนำผลงานไปเผยแพร่แก่ชุมชน/หน่วยงาน/สถานประกอบการ
3. ประชาสัมพันธ์ให้ชุมชน/หน่วยงาน/สถานประกอบการทราบว่ามหาวิทยาลัยมีการให้บริการวิชาการในรูปแบบใดบ้าง

ตัวชี้วัดที่ 19 : ร้อยละขององค์ความรู้ที่ให้บริการวิชาการแก่ชุมชน/หน่วยงาน/สถานประกอบการต่อจำนวนอาจารย์ประจำ

หน่วยนับ : ร้อยละ

ช่วงเวลาการเก็บข้อมูล : ปีงบประมาณ

คำอธิบาย : องค์ความรู้ หมายถึง เป็นความรู้ที่เกิดขึ้นต่อเรื่องใดเรื่องหนึ่ง ซึ่งอาจเกิดขึ้นจากการถ่ายทอดจากประสบการณ์ หรือ จากการวิเคราะห์และสังเคราะห์ข้อมูล โดยความรู้ที่เกิดขึ้นนั้นผู้รับสามารถนำไปใช้ได้โดยตรง หรือสามารถนำมาปรับใช้ได้ เพื่อให้เหมาะสมกับสถานการณ์หรืองานที่กระทำอยู่เป็นความรู้ที่เกิดขึ้นต่อเรื่องใดเรื่องหนึ่ง โดยความรู้ที่เกิดขึ้นนั้นผู้รับสามารถนำไปใช้ในลักษณะต่างๆ ได้

การให้บริการวิชาการ หมายถึง การให้บริการกับบุคคลภายนอก การรับรองคุณภาพและคุณวุฒิ การรับรองและทดสอบผลิตภัณฑ์ การถ่ายทอดความรู้ ความเข้าใจ ทักษะ และการสร้างองค์ความรู้ใหม่ ผ่านการอบรมให้คำปรึกษาและเป็นพี่เลี้ยง เป็นต้น

\*ใน 1 โครงการมีได้มากกว่า 1 องค์ความรู้

สูตรการคำนวณ/วิธีการเก็บข้อมูล :

$$\text{ร้อยละ} = \frac{\text{องค์ความรู้ที่นำไปใช้ในการบริการวิชาการ} \times 100}{\text{จำนวนอาจารย์ประจำ}}$$

ข้อมูลที่ต้องรายงาน : รายงานสรุปจำนวนองค์ความรู้ที่ให้บริการวิชาการแก่ชุมชน/หน่วยงาน/สถานประกอบการต่อคณะ/วิทยาลัย

เป้าหมาย :

ปี 2560	ปี 2561	ปี 2562	ปี 2563	ปี 2564
10	10	20	25	14

ผู้กำกับตัวชี้วัด : คณะบดีคณะอุตสาหกรรมและเทคโนโลยี

ผู้รับผิดชอบตัวชี้วัด : รองคณะบดีฝ่ายวิชาการและวิจัย

ผู้รวบรวมและรายงานผลตัวชี้วัด : งานวิชาการและวิจัย/ด้านบริการวิชาการ

มาตรการ/กลวิธี

1. สนับสนุนให้บุคลากรของมหาวิทยาลัยปฏิบัติงานการบริการวิชาการและวิชาชีพแก่หน่วยงานภายนอกทั้งภาครัฐและเอกชน ทั้งในประเทศและต่างประเทศ
2. สนับสนุนให้อาจารย์ นักวิจัยนำผลงานไปเผยแพร่แก่ชุมชน/หน่วยงาน/สถานประกอบการ
3. สร้างความตระหนักแก่คณาจารย์ว่าการบริการวิชาการเป็นภารกิจของอาจารย์ในสถาบันอุดมศึกษา
4. ปรับปรุงประสิทธิภาพการให้บริการด้าน ต่างๆ อาทิเช่น ศูนย์ทดสอบผลิตภัณฑ์ ศูนย์ออกแบบผลิตภัณฑ์ คลินิกเทคโนโลยี

5. สนับสนุนโครงการบริการวิชาการที่สร้างคุณค่าแก่มหาวิทยาลัย และสร้างความเข้มแข็งให้ชุมชนตามแนวเศรษฐกิจพอเพียง
6. ประยุกต์และถ่ายทอดเทคโนโลยีและวิชาชีพแก่ท้องถิ่น เพื่อสร้างมูลค่าเพิ่มในสินค้าและบริการของชุมชน
7. สร้างความสนใจในการบริการวิชาการ
  - 7.1 กำหนดผลตอบแทน แรงจูงใจ สิทธิประโยชน์ที่เป็นธรรมทั้งแก่ผู้ทำงานและผู้ทำงานต่าง ๆ
  - 7.2 กำหนดสัดส่วนและภาระงาน ให้เอื้อต่อการบริการวิชาการแก่สังคม
  - 7.3 ปรับปรุงกฎระเบียบ ข้อบังคับ ให้เอื้อกับการบริการวิชาการแก่สังคม

## ตัวชี้วัดประเด็นยุทธศาสตร์ที่ 4

ทำนุบำรุงศิลปวัฒนธรรมรักษาสิ่งแวดล้อมและให้ความสำคัญกับภูมิปัญญาท้องถิ่น

ตัวชี้วัดที่ 20 : จำนวนกิจกรรมดำเนินการตามหลัก PDCA ที่มีการบูรณาการด้านศิลปวัฒนธรรมสิ่งแวดล้อมและภูมิปัญญาท้องถิ่นร่วมกับพันธกิจอื่นๆ อีก 3 ด้าน การเรียนการสอน บริการวิชาการ วิจัย

หน่วยนับ : กิจกรรม

ช่วงเวลาการเก็บข้อมูล : ปีงบประมาณ

คำอธิบาย :

กิจกรรมหรือโครงการด้านทำนุบำรุงศิลปวัฒนธรรมสิ่งแวดล้อมและภูมิปัญญาไทยและศิลปวัฒนธรรมร่วมสมัย ที่ดำเนินการตามหลัก PDCA หมายถึง กิจกรรมที่มีการวางแผนการดำเนินงาน มีการดำเนินงานกิจกรรมตามแผน มีการประเมินผลการจัดกิจกรรมและมีการนำผลการประเมินไปปรับปรุงการจัดกิจกรรมครั้งต่อไป

การบูรณาการ (Integration) หมายถึง การประสานกลมกลืนกันของแผน กระบวนการ สารสนเทศ การจัดสรรทรัพยากร การปฏิบัติการ ผลลัพธ์ และการวิเคราะห์ เพื่อสนับสนุนเป้าประสงค์ที่สำคัญขององค์กร การบูรณาการที่มีประสิทธิผล เป็นมากกว่าความสอดคล้องไปในแนวทางเดียวกัน (Alignment) และจะสำเร็จได้ก็ต่อเมื่อการดำเนินการของแต่ละองค์ประกอบภายในระบบการจัดการผลการดำเนินการมีความเชื่อมโยงกันเป็นหนึ่งเดียวอย่างสมบูรณ์

กิจกรรมหรือโครงการด้านทำนุบำรุงศิลปวัฒนธรรมสิ่งแวดล้อมและภูมิปัญญาไทย ที่ดำเนินการตามหลัก PDCA ที่มีการบูรณาการด้านศิลปวัฒนธรรมสิ่งแวดล้อมและภูมิปัญญาไทยร่วมกับพันธกิจอื่นๆ อีก 3 ด้าน ได้แก่

1. การบูรณาการกิจกรรมด้านศิลปวัฒนธรรมสิ่งแวดล้อมและภูมิปัญญาไทยและศิลปวัฒนธรรมร่วมสมัย ร่วมกับการเรียนการสอน หรือ บริการวิชาการ หรือ งานวิจัย

ข้อมูลที่ต้องรายงาน :

1. รายงานผลการดำเนินโครงการหรือกิจกรรมที่ดำเนินการตามหลัก PDCA ที่มีการบูรณาการด้านศิลปวัฒนธรรมสิ่งแวดล้อมและภูมิปัญญาไทยร่วมกับพันธกิจอื่นๆ อีก 3 ด้าน คือ การเรียนการสอน บริการวิชาการ วิจัย

เป้าหมาย :

ปี 2560	ปี 2561	ปี 2562	ปี 2563	ปี 2564
2	3	3	3	3

ผู้กำกับตัวชี้วัด : คณบดีคณะอุตสาหกรรมและเทคโนโลยี

ผู้รับผิดชอบตัวชี้วัด : รองคณบดีฝ่ายกิจการนักศึกษา

ผู้รวบรวมและรายงานผลตัวชี้วัด : งานกิจการนักศึกษา/ด้านส่งเสริมศิลปวัฒนธรรม

มาตรการ/กลวิธี :

1. ให้ความรู้ ทำความเข้าใจหลัก PDCA ในการบูรณาการโครงการ กิจกรรมด้านศิลปวัฒนธรรมและภูมิปัญญาไทยให้ร่วมกับกิจกรรมทั้ง 3 ด้าน
2. วางแผนการกำกับดูแลให้มีการจัดดำเนินการหลัก PDCA ในกิจกรรมทั้ง 3 ด้าน
3. กำหนดการใช้หลัก PDCA ในการบูรณาการลงไปยังชัดเจนในแผนงานการจัดกิจกรรมด้านศิลปวัฒนธรรม สิ่งแวดล้อมและภูมิปัญญาไทย



ตัวชี้วัดที่ 21 : จำนวนรางวัลของอาจารย์และนักศึกษาที่ได้รับ

หน่วยนับ : ชิ้น

ช่วงเวลาการเก็บข้อมูล : ปีการศึกษา

คำอธิบาย :

รางวัลจากผลงานด้านศิลปวัฒนธรรม สิ่งแวดล้อม และภูมิปัญญาไทยของอาจารย์และนักศึกษาที่ได้รับระดับชาติ และนานาชาติ รวมกันภายใน 1 ปี

สูตรการคำนวณ/วิธีเก็บรวบรวมข้อมูล : นับจำนวนรางวัลจากผลงานด้านศิลปวัฒนธรรมของอาจารย์และนักศึกษาที่ได้รับรางวัลในระดับชาติและนานาชาติ

ข้อมูลที่ต้องรายงาน : จำนวนรางวัลด้านศิลปวัฒนธรรมของอาจารย์ และนักศึกษา โดยมีเอกสารดังนี้

1. แบบรายงานสรุปจำนวนรางวัลที่ได้รับของอาจารย์และนักศึกษา

เป้าหมาย :

ปี 2560	ปี 2561	ปี 2562	ปี 2563	ปี 2564
1	1	3	3	3

ผู้กำกับตัวชี้วัด : คณบดีคณะอุตสาหกรรมและเทคโนโลยี

ผู้รับผิดชอบตัวชี้วัด : รองคณบดีฝ่ายกิจการนักศึกษา

ผู้รวบรวมและรายงานผลตัวชี้วัด : งานกิจการนักศึกษา/ด้านส่งเสริมศิลปวัฒนธรรม

มาตรการ/กลยุทธ์ :

1. จัดโครงการประกวดด้านศิลปะ วัฒนธรรม
2. ส่งเสริมสนับสนุนให้ส่งผลงานเข้าประกวดภายนอก
3. ให้ค่าตอบแทนสำหรับผู้ที่ได้รับรางวัล

### ตัวชี้วัดประเด็นยุทธศาสตร์ที่ 5

ส่งเสริมสนับสนุนให้มีการบริหารจัดการองค์กรเชิงหลักธรรมาภิบาลและพัฒนาบุคลากร  
ทุกระดับเพื่อเข้าสู่องค์กรคุณภาพตามเกณฑ์ที่ได้มาตรฐาน

ตัวชี้วัดที่ 22 : ร้อยละผลการประเมินของผู้บริหารที่บริหารจัดการตามหลักธรรมาภิบาล

หน่วยนับ : คะแนนเฉลี่ย

ช่วงเวลาการเก็บข้อมูล : ปีงบประมาณ

คำอธิบาย :

ผู้บริหาร หมายถึง ผู้บริหารตามมาตรา 18 (ข) แห่งพระราชบัญญัติระเบียบข้าราชการพลเรือนในสถาบันอุดมศึกษา พ.ศ.2547 และที่แก้ไขเพิ่มเติม (อธิการบดี, รองอธิการบดี, คณบดี, หัวหน้าหน่วยงานที่เรียกชื่ออย่างอื่นที่มีฐานะเทียบเท่าคณะ, ผู้ช่วยอธิการบดี, รองคณบดีหรือรองหัวหน้าหน่วยงานที่เรียกชื่ออย่างอื่นที่มีฐานะเทียบเท่าคณะ, ผู้อำนวยการสำนักงานอธิการบดี ผู้อำนวยการสำนักงานวิทยาเขต ผู้อำนวยการกองหรือหัวหน้าหน่วยงานที่เรียกชื่ออย่างอื่นที่มีฐานะเทียบเท่ากองตามที่ ก.พ.อ. กำหนด, ตำแหน่งอื่นตามที่ ก.พ.อ. กำหนด) และหมายรวมถึงหัวหน้าภาควิชา หัวหน้าสาขา และหัวหน้างาน

การประเมินผู้บริหารจัดการตามหลักธรรมาภิบาลให้ใช้ผลการประเมินจากแบบสอบถามที่ตอบโดยผู้ใต้บังคับบัญชาทุกระดับเกี่ยวกับการบริหารงานตามหลักธรรมาภิบาล ได้แก่ 1) หลักประสิทธิผล 2) หลักประสิทธิภาพ 3) หลักการตอบสนอง 4) หลักการรับผิดชอบ 5) หลักความโปร่งใส 6) หลักการมีส่วนร่วม 7) หลักการกระจายอำนาจ 8) หลักนิติธรรม 9) หลักความเสมอภาค 10) หลักมุ่งเน้นฉันทามติ และตามนโยบายที่มหาวิทยาลัยกำหนด

ข้อมูลที่ต้องรายงาน :

ร้อยละของผู้บริหารที่บริหารจัดการตามหลักธรรมาภิบาล

สูตรคำนวณ :

$$\frac{\text{ผลรวมของคะแนนการประเมิน}}{\text{จำนวนผู้รับการประเมิน}}$$

เป้าหมาย :

ปี 2560	ปี 2561	ปี 2562	ปี 2563	ปี 2564
80	80	85	85	90

ผู้กำกับตัวชี้วัด : คณบดีคณะอุตสาหกรรมและเทคโนโลยี

ผู้รับผิดชอบตัวชี้วัด : รองคณบดีฝ่ายบริหารและวางแผน

ผู้รวบรวมและรายงานผลตัวชี้วัด : งานบริหารและวางแผน/ด้านบุคลากร

ตัวชี้วัดที่ 23 : ร้อยละของบุคลากรทั้งสายวิชาการและสายสนับสนุนได้รับการพัฒนา

หน่วยนับ : ร้อยละ

ช่วงเวลาการเก็บข้อมูล : ปีงบประมาณ

คำอธิบาย : บุคลากรของมหาวิทยาลัยสายวิชาการ และสายสนับสนุน หมายถึง ลูกจ้างชั่วคราว ลูกจ้างประจำ พนักงานราชการ พนักงานมหาวิทยาลัย และข้าราชการ

การพัฒนา หมายถึง การฝึกอบรม การสัมมนา การศึกษาดูงาน การเข้าร่วมประชุมวิชาการระดับชาติ และนานาชาติ ที่เกี่ยวข้องและสามารถเพิ่มพูนประสิทธิภาพของการปฏิบัติงานตามภาระหน้าที่ของบุคลากรมหาวิทยาลัยสายวิชาการ และสายสนับสนุน

สูตรการคำนวณ :

$$\text{ร้อยละ} = \frac{\text{จำนวนบุคลากรสายวิชาการ และสายสนับสนุนที่ได้รับการพัฒนา}}{\text{จำนวนบุคลากรสายวิชาการและสายสนับสนุนของมหาวิทยาลัยทั้งหมด}} \times 100$$

หมายเหตุ : ไม่นับรวมผู้ลาศึกษาต่อ

ข้อมูลที่ต้องรายงาน :

1. จำนวนบุคลากรที่ได้รับการพัฒนา จำแนกตามคณะวิชา/หน่วยงานเทียบเท่า พร้อมแนบหลักฐานอ้างอิง เช่น รายงานผลการเข้ารับการพัฒนา

เป้าหมาย :

ปี 2560	ปี 2561	ปี 2562	ปี 2563	ปี 2564
88	90	92	94	96

ผู้กำกับตัวชี้วัด : คณบดีคณะอุตสาหกรรมและเทคโนโลยี

ผู้รับผิดชอบตัวชี้วัด : รองคณบดีฝ่ายบริหารและวางแผน

ผู้รวบรวมและรายงานผลตัวชี้วัด : งานบริหารและวางแผน/ด้านบุคลากร

ตัวชี้วัดที่ 24 : จำนวนอาจารย์ประจำที่เข้ารับการเพิ่มพูนความรู้ทางวิชาการ

หน่วยนับ : คน

ช่วงเวลาการเก็บข้อมูล : ปีการศึกษา

คำอธิบาย :

อาจารย์ประจำ หมายถึง บุคลากรสายวิชาการ ทั้งข้าราชการ, พนักงานมหาวิทยาลัย ณ มทร.รัตนโกสินทร์ ถึงวันสิ้นปีการศึกษา ที่ได้รับอนุมัติจากมหาวิทยาลัยให้ลาไปปฏิบัติงาน ณ สถานประกอบการ ตามระเบียบของมหาวิทยาลัยทั้งนี้ไม่รวมอาจารย์ประจำที่ลาไปศึกษาต่อ

เพิ่มพูนความรู้ทางวิชาการ หมายถึง การลาหยุดราชการเพื่อไปเพิ่มพูนความรู้ทางวิชาการ ได้แก่

1. การวิจัยหรือร่วมวิจัย ซึ่งเป็นหัวหน้าโครงการวิจัย หรือมีส่วนการวิจัยไม่น้อยกว่า ร้อยละ 50
2. การแต่งหรือเรียบเรียงตำราทางวิชาการ
3. การเพิ่มพูนความรู้ทางวิชาการ โดยการเข้ารับการเพิ่มทักษะและไปฝังตัวในสถานประกอบการ

ข้อมูลที่ต้องรายงาน :

1. รายงานจำนวนคณาจารย์ที่ได้รับอนุมัติให้ไปฝังตัวในสถานประกอบการ

เป้าหมาย :

ปี 2560	ปี 2561	ปี 2562	ปี 2563	ปี 2564
1	1	2	2	2

ผู้กำกับตัวชี้วัด : คณบดีคณะอุตสาหกรรมและเทคโนโลยี

ผู้รับผิดชอบตัวชี้วัด : รองคณบดีฝ่ายบริหารและวางแผน

ผู้รวบรวมและรายงานผลตัวชี้วัด : งานบริหารและวางแผน/ด้านบุคลากร

มาตรการ/กลวิธี :

มีแผนการเข้ารับการเพิ่มพูนความรู้ทางวิชาการในระดับสาขา/คณะ/มหาวิทยาลัยที่ชัดเจน และสอดคล้องกันกับเป้าหมายที่ตั้งไว้

ตัวชี้วัดที่ 25 : ระดับความสำเร็จในการพัฒนาระบบการจัดการความรู้/องค์กรแห่งการเรียนรู้

หน่วยนับ : ระดับ

ช่วงเวลาการเก็บข้อมูล : ปีการศึกษา

คำอธิบาย : การจัดการความรู้ (Knowledge Management) หมายถึง การรวบรวมองค์ความรู้ที่มีอยู่ในองค์กรซึ่งกระจัดกระจายอยู่ในตัวบุคคล หรือเอกสาร มาพัฒนาให้เป็นระบบ เพื่อให้ทุกคนในองค์กรสามารถเข้าถึงความรู้ และพัฒนาตนเองให้เป็นผู้รู้ รวมทั้งปฏิบัติงานได้อย่างมีประสิทธิภาพ อันจะส่งผลให้องค์กรมีความสามารถในเชิงแข่งขันสูงสุด

แนวปฏิบัติที่ดี หมายถึง วิธีปฏิบัติ หรือขั้นตอนการปฏิบัติที่ทำให้องค์กรประสบความสำเร็จหรือนำไปสู่ความเป็นเลิศตามเป้าหมาย เป็นที่ยอมรับในวงวิชาการหรือวิชาชีพนั้นๆ และมีหลักฐานของความสำเร็จปรากฏชัดเจน โดยมีการสรุปวิธีปฏิบัติ หรือขั้นตอนการปฏิบัติ ตลอดจนความรู้และประสบการณ์ ที่ได้บันทึกเป็นเอกสาร และเผยแพร่ให้หน่วยงานภายในหรือภายนอกสามารถนำไปใช้ประโยชน์ได้ หน่วยงาน หมายถึง คณะ/วิทยาลัย สำนักและสถาบันที่ตรวจประเมินตามระบบการประกันคุณภาพของมหาวิทยาลัย

การวัดผลประเมินผลกำหนดเป็น 5 ระดับ ดังนี้

ระดับที่ 1 มหาวิทยาลัยมีการส่งเสริมและสนับสนุนทุกหน่วยงานมีการนำระบบการจัดการความรู้

ระดับที่ 2 มหาวิทยาลัยและทุกหน่วยงานมีการจัดกิจกรรมแลกเปลี่ยนเรียนรู้อย่างเป็นระบบ

ระดับที่ 3 มหาวิทยาลัยมีและทุกหน่วยงานมีระบบการจัดเก็บองค์ความรู้ที่เป็นระบบและเผยแพร่ได้

ระดับที่ 4 มหาวิทยาลัยมีการกำกับติดตามให้หน่วยงานนำองค์ความรู้ที่ได้ไปใช้ในการปฏิบัติงานจริง

ระดับที่ 5 มีอย่างน้อย 1 หน่วยงานมีการนำองค์ความรู้ไปพัฒนาคน พัฒนางาน และเห็นผลการดำเนินงานที่

เป็นรูปธรรม

สูตรการคำนวณ : ใช้ผลคะแนน เป็น 5 ระดับ

ข้อมูลที่ต้องรายงาน : ระดับความสำเร็จในการพัฒนาระบบการจัดการความรู้/องค์กรแห่งการเรียนรู้โดยมีเอกสาร ดังนี้

1. เอกสารการแลกเปลี่ยนเรียนรู้
2. ช่องทางการเผยแพร่องค์ความรู้

เป้าหมาย :

ปี 2560	ปี 2561	ปี 2562	ปี 2563	ปี 2564
3	3	5	5	5

ผู้กำกับตัวชี้วัด : คณบดีคณะอุตสาหกรรมและเทคโนโลยี

ผู้รับผิดชอบตัวชี้วัด : รองคณบดีฝ่ายวิชาการและวิจัย

ผู้รวบรวมและรายงานผลตัวชี้วัด : งานวิชาการและวิจัย/ด้านประกันคุณภาพ

มาตรการ/กลวิธี :

1. มีมาตรการให้ผู้ที่เกี่ยวข้องอบรมหรือประชุม สัมมนา มีการสรุปความรู้ที่ได้รับมาแบ่งปันให้กับผู้อื่น เพื่อนร่วมงาน หรือผู้ที่เกี่ยวข้อง เพื่อพัฒนาทักษะของการเรียนรู้และการนำเสนอ
2. มีเวทีของการแบ่งปันประสบการณ์ในกรณีต่างๆ ทั้งเป็นความสำเร็จและความล้มเหลว เพื่อเกิดกระบวนการเรียนรู้จากกรณีประสบการณ์ที่นำเสนอหรืออาจเป็นกรณีตัวอย่างจากผู้อื่น หรือองค์กรอื่นก็ได้
3. มีการแนะนำช่องทางการเพิ่มพูนความรู้ เช่น หนังสือดีมีประโยชน์ต่อการพัฒนาสำหรับความรู้ ทักษะในด้านต่างๆ อาจทำเป็นโครงการหนังสือดีกับเพื่อน โดยเปิดโครงการให้แบ่งปันในรูปแบบต่างๆ ที่เป็นช่องทางที่ง่ายต่อการเข้าถึง นอกจากเป็นหนังสือแล้วอาจจะเป็นเรื่องอื่น เช่น หนังสืๆ หลักสูตรฝึกอบรมดีๆ
4. กระตุ้นให้มีการเขียนคู่มือ หนังสือ ตำรา จะช่วยให้มีการรวบรวมข้อมูล สังเคราะห์ วิเคราะห์ ในองค์ความรู้ที่ต้องนำมาเขียนหรือข้อมูลที่เกี่ยวข้อง
5. นำไปฝังตัวอยู่กับองค์การ หรือติดตามที่มีความรู้ความสามารถ หรือมีการเรียนรู้จากการเรียนรู้ไปกับองค์การ หรือบุคคลนั้น เพิ่มพูนทักษะความสามารถ และประสบการณ์ มีการประชุมพบปะ ถ่ายทอดแนวคิดนโยบายของมหาวิทยาลัยให้บุคลากรผู้อยู่ภายในบังคับบัญชาได้เข้าใจและมีแผนดำเนินการเป็นไปตามเป้าหมาย

ตัวชี้วัดที่ 26 : ร้อยละของรายได้ที่เพิ่มขึ้นในแต่ละปี

หน่วยนับ : ร้อยละ

ช่วงเวลาการเก็บข้อมูล : งบประมาณ

คำอธิบาย : รายได้จากค่าบำรุงการศึกษา งานวิจัย บริการวิชาการ การบริหารสินทรัพย์ และรายได้อื่นที่เกิดจากการดำเนินงานของมหาวิทยาลัย ที่ไม่รวมเงินที่ได้รับจัดสรรจากงบประมาณแผ่นดิน

สูตรการคำนวณ/วิธีการเก็บรวบรวมข้อมูล :

$$\frac{(\text{รายได้ในปีปัจจุบัน} - \text{รายได้ในปีก่อนหน้า}) \times 100}{\text{รายได้ในปีก่อนหน้า}}$$

รายได้ในปีก่อนหน้า

ข้อมูลที่ต้องรายงาน : งบการเงินโดยมีเอกสารดังนี้

1. ยอดเงินรายได้จากงบการเงินของปีปัจจุบัน
2. ยอดเงินรายได้จากงบการเงินของปีก่อนหน้า

เป้าหมาย :

ปี 2560	ปี 2561	ปี 2562	ปี 2563	ปี 2564
1	1	1	5	5

ผู้กำกับตัวชี้วัด : คณบดีคณะอุตสาหกรรมและเทคโนโลยี

ผู้รับผิดชอบตัวชี้วัด : รองคณบดีฝ่ายวิชาการและวิจัย

ผู้รวบรวมและรายงานผลตัวชี้วัด : งานวิชาการและวิจัย/ด้านมาตรฐานการศึกษา, ด้านวิจัย, ด้านบริการวิชาการ

มาตรการ/กลวิธี :

1. ปลุกฝังแนวคิดในการใช้งบประมาณอย่างคุ้มค่า
2. รมรงค์ให้หน่วยงานและบุคลากรมีส่วนร่วมในการจัดหารายได้
3. เผยแพร่ และประชาสัมพันธ์ การให้บริการที่ก่อให้เกิดรายได้



ตัวชี้วัดประเด็นยุทธศาสตร์ที่ 6  
พัฒนาขีดความสามารถของคณะสู่ระดับประเทศ

ตัวชี้วัดที่ 27 : จำนวนหลักสูตรที่มีความร่วมมือกับต่างประเทศ

หน่วยนับ : หลักสูตร

ช่วงเวลาการเก็บข้อมูล : ปีการศึกษา

การที่คณะ/วิทยาลัยจัดกิจกรรมการเรียนการสอน การฝึกประสบการณ์วิชาชีพ การวิจัย การถ่ายทอดเทคโนโลยี การให้บริการทางวิชาการ และการแลกเปลี่ยนด้านศิลปะและวัฒนธรรม หรือกิจกรรมทางวิชาการอื่นๆ ที่คณะ/วิทยาลัยได้ดำเนินการเพื่อให้เกิดความร่วมมือระหว่าง มทร.รัตนโกสินทร์ร่วมกับสถานประกอบการ/มหาวิทยาลัยในต่างประเทศ ทั้งที่ทำความร่วมมือและไม่ได้ทำความร่วมมือ

ข้อมูลที่ต้องรายงาน :

1. บันทึกความตกลงความร่วมมือทางวิชาการระหว่าง มทร.รัตนโกสินทร์ร่วมกับสถานประกอบการ/มหาวิทยาลัย ต่างประเทศ โดยแนบหลักฐานส่งให้สำนักส่งเสริมวิชาการและงานทะเบียน
2. หลักสูตรที่จัดการศึกษาร่วมกับสถานประกอบการ/มหาวิทยาลัยต่างประเทศ โดยแนบหลักฐานส่งให้สำนักส่งเสริมวิชาการและงานทะเบียน
3. รายงานข้อมูลนักศึกษาคณาจารย์ที่เข้าร่วมโครงการแลกเปลี่ยนหรือฝึกประสบการณ์วิชาชีพหรือเข้าร่วมโครงการ
4. รายงานกิจกรรมที่ดำเนินการใดๆ

เป้าหมาย :

ปี 2560	ปี 2561	ปี 2562	ปี 2563	ปี 2564
0	0	2	2	2

ผู้กำกับตัวชี้วัด : คณบดีคณะอุตสาหกรรมและเทคโนโลยี

ผู้รับผิดชอบตัวชี้วัด : รองคณบดีฝ่ายวิชาการและวิจัย

ผู้รวบรวมและรายงานผลตัวชี้วัด : งานวิชาการและวิจัย/ด้านหลักสูตร

มาตรการ/กลวิธี :

1. วางแผนการสร้างความร่วมมือกับต่างประเทศ
2. ดำเนินการสร้างความร่วมมือกับต่างประเทศอย่างเป็นรูปธรรม
3. รายงานผลการสร้างความร่วมมือกับต่างประเทศให้แก่ผู้รับผิดชอบรวบรวมตัวชี้วัด

ตัวชี้วัดที่ 28 : จำนวนอาจารย์ นักวิจัย และนักศึกษาที่เข้าร่วมโครงการแลกเปลี่ยนกับต่างประเทศ

หน่วยนับ : คน

ช่วงเวลาการเก็บข้อมูล : ปีการศึกษา

คำอธิบาย :

จำนวนอาจารย์ นักวิจัยและ/หรือนักศึกษาที่เข้าร่วมโครงการแลกเปลี่ยนกับต่างประเทศทั้งในระดับอาเซียนและสากล

เกณฑ์การคิด :

นับจากจำนวนอาจารย์ นักวิจัยและนักศึกษาที่เข้าร่วมโครงการแลกเปลี่ยนกับต่างประเทศทั้งในระดับอาเซียนและสากล

ข้อมูลที่ต้องรายงาน :

1. จำนวนอาจารย์ นักวิจัยและนักศึกษาที่เข้าร่วมโครงการแลกเปลี่ยนกับต่างประเทศทั้งในระดับอาเซียนและในระดับสากล

เป้าหมาย :

ปี 2560	ปี 2561	ปี 2562	ปี 2563	ปี 2564
2	2	5	5	5

ผู้กำกับตัวชี้วัด : คณบดีคณะอุตสาหกรรมและเทคโนโลยี

ผู้รับผิดชอบตัวชี้วัด : รองคณบดีฝ่ายวิชาการและวิจัย

ผู้รวบรวมและรายงานผลตัวชี้วัด : งานวิชาการและวิจัย/ด้านมาตรฐานการศึกษา

ตัวชี้วัดที่ 29 : จำนวนกิจกรรมความร่วมมือกับต่างประเทศและมีการดำเนินกิจกรรมร่วมกัน

หน่วยนับ : กิจกรรม

ช่วงเวลาการเก็บข้อมูล : ปีงบประมาณ

คำอธิบาย :

เก็บข้อมูลจำนวนกิจกรรม ความร่วมมือระหว่างประเทศที่มีการดำเนินกิจกรรมร่วมกัน เช่น การแลกเปลี่ยนนักศึกษา การแลกเปลี่ยนอาจารย์ บุคลากร นักวิจัย การแลกเปลี่ยนทรัพยากรทางด้านวิชาการ ความร่วมมือทางด้านการวิจัย การจัดทำหลักสูตรร่วมกัน การแลกเปลี่ยนวัฒนธรรม ความร่วมมือกันด้านการสัมมนาและงานประชุม และการร่วมมือทางวิชาการในด้านอื่นๆ

ข้อมูลที่ต้องรายงาน :

1. ข้อมูลจำนวนกิจกรรม ความร่วมมือระหว่างประเทศที่มีการดำเนินกิจกรรมร่วมกัน

เป้าหมาย :

ปี 2560	ปี 2561	ปี 2562	ปี 2563	ปี 2564
1	1	1	1	1

ผู้กำกับตัวชี้วัด : คณะบดีคณะอุตสาหกรรมและเทคโนโลยี

ผู้รับผิดชอบตัวชี้วัด : รองคณบดีฝ่ายวิชาการและวิจัย

ผู้รวบรวมและรายงานผลตัวชี้วัด : งานวิชาการและวิจัย/ด้านมาตรฐานการศึกษา

ตัวชี้วัดที่ 30 : จำนวนผลงานของนักศึกษาที่ได้รับรางวัลระดับชาติ/นานาชาติ

หน่วยนับ : ชิ้นผลงาน

ช่วงเวลาการเก็บข้อมูล : ปีการศึกษา

คำอธิบาย :

จำนวนชิ้นงานที่ได้เข้าร่วมการแข่งขัน และ ได้รับรางวัลในชิ้นงานนั้น นับ 1 ชิ้นงาน ที่ได้รับรางวัล รางวัลที่ได้รับมากกว่า 1 รางวัล นับชิ้นงานเพียง 1 ชิ้นงาน ที่ได้รับรางวัล โดยนับรวมทั้งรางวัลที่นักศึกษาและบุคลากรได้รับระดับชาติ หมายถึง การจัดการแข่งขันที่จัดโดยหน่วยงานภายนอกสถาบันระดับกรม หรือเทียบเท่าขึ้นไประดับจังหวัด หรือ รัฐวิสาหกิจ หรือองค์กรมหาชน หรือบริษัทมหาชนที่จดทะเบียนในตลาดหลักทรัพย์ หรือองค์กรกลางระดับชาติทั้งภาครัฐ เอกชนสภาอุตสาหกรรม สภาหอการค้า สภาวิชาชีพและอื่นๆ ที่เทียบเท่า

ระดับนานาชาติ หมายถึง การจัดการแข่งขันที่มีจำนวนประเทศที่เข้าร่วมการแข่งขันอย่างน้อย 3 ประเทศขึ้นไป

ข้อมูลที่ต้องรายงาน :

1. จำนวนรางวัลต่างๆ จากคณะ วิทยาลัย ต่างๆ ในโครงการที่เข้าร่วมแข่งขัน พร้อมแนบหลักฐาน ข่าวประชาสัมพันธ์ในหนังสือพิมพ์ เอกสารประชาสัมพันธ์ต่างๆ

เป้าหมาย :

ปี 2560	ปี 2561	ปี 2562	ปี 2563	ปี 2564
1	1	3	3	3

ผู้กำกับตัวชี้วัด : คณบดีคณะอุตสาหกรรมและเทคโนโลยี

ผู้รับผิดชอบตัวชี้วัด : รองคณบดีฝ่ายกิจการนักศึกษา

ผู้รวบรวมและรายงานผลตัวชี้วัด : งานกิจการนักศึกษา/ด้านกิจกรรมนักศึกษา

มาตรการ/กลวิธี :

1. มีนโยบายให้คณะ/วิทยาลัย ส่งนักศึกษาหรือบุคลากรเข้าร่วมการแข่งขันในระดับชาติ/นานาชาติ โดยมีเป้าหมายให้หน่วยงานละไม่น้อยกว่า 5 รางวัล/ปีการศึกษา

2. สร้างเครือข่ายและเวทีการแข่งขันระดับชาติและนานาชาติ

3. จัดการแข่งขันที่เป็นระดับชาติและนานาชาติเพิ่มขึ้น

4. สร้างแรงจูงใจแก่ผู้เข้าร่วมการแข่งขันและผู้ได้รับรางวัล

5. รายงานผลจำนวนผลงานที่ได้รับรางวัลระดับชาติ/นานาชาติต่อผู้รับผิดชอบรวบรวมตัวชี้วัด



# คณะอุตสาหกรรมและเทคโนโลยี

## Faculty of Industry and Technology

### » ปรัชญา (Philosophy)

“เป็นเลิศทางวิชาการ เชี่ยวชาญเทคโนโลยี สร้างคนดีสู่สังคม”

### » ปรณิธาน (Determination)

“บัณฑิตต้องมีความรู้คู่ความดีที่สามารถก้าวสู่การเป็นผู้ประกอบการที่มีคุณภาพ”

### » วิสัยทัศน์ (Vision)

“เป็นผู้นำทางวิชาการแห่งสังคมการประกอบการ”

### » ค่านิยมหลัก (Core Values)

“ทุ่มเทเพื่องาน ประสานความร่วมมือ ยึดถือธรรมาภิบาล”



จัดทำโดย  
ภาพแผนและวบรวมประมวล  
คณะอุตสาหกรรมและเทคโนโลยี  
มหาวิทยาลัยเทคโนโลยีราชมงคลธัญบุรี  
website: [www.idt.rmutr.ac.th](http://www.idt.rmutr.ac.th)  
โทรศัพท์ 0-3261-8500 ต่อ 4713



[www.idt.rmutr.ac.th](http://www.idt.rmutr.ac.th)